

ITALIANO

Istruzioni per l'installazione, l'uso, la manutenzione

IT

ENGLISH

Installation, use and maintenance instructions

GB

DEUTSCH

Anweisungen für die Installation, den Gebrauch, die Wartung

DE

FRANÇAIS

instructions pour l'installation, l'utilisation, l'entretien

FR

ESPAÑOL

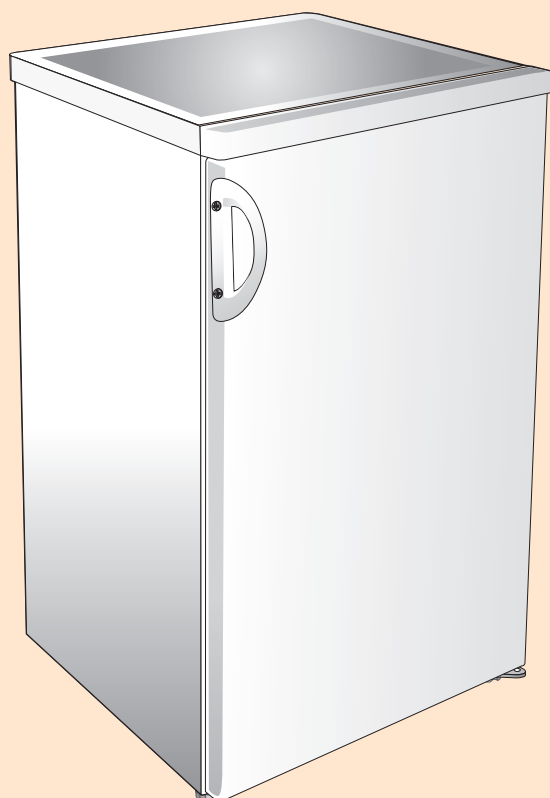
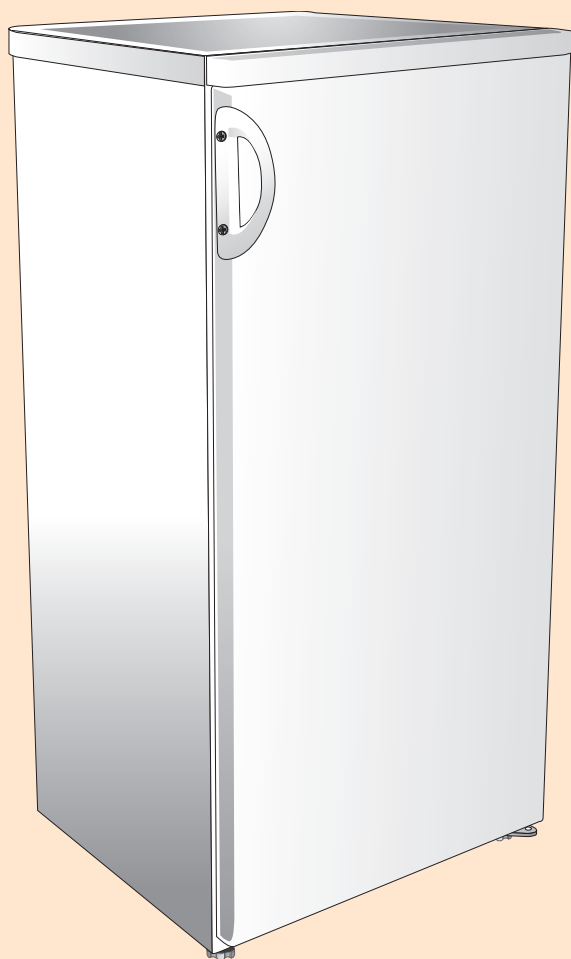
Instrucciones para la instalación, el uso, el mantenimiento

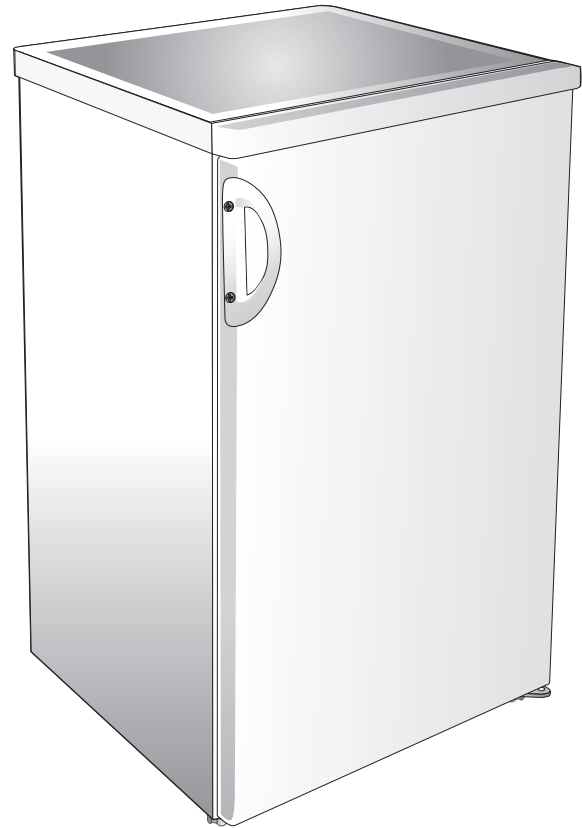
ES

PORTUGUÊS

Instruções para instalação, utilização e manutenção

PT





2



NORMATIVE-AVERTENZE E CONSIGLI IMPORTANTI

IT

Si ringrazia per la scelta della macchina.

La preghiamo di leggere attentamente queste brevi note scritte per lei e per poter utilizzare al massimo tutte le prestazioni che può ottenere

La qualità dell'apparecchio è garantita poiché ogni nostro prodotto è controllato al 100% a fine produzione, con lunghe prove e con diversi tipi di TEST. La usi e vedrà quante soddisfazioni otterrà.

Questo prodotto è conforme alle vigenti normative europee di sicurezza relative alle apparecchiature elettriche.

E' stato sottoposto a lunghe prove e meticolosi test per valutarne la sicurezza e l'affidabilità.

Prima di utilizzare l'apparecchio, leggere attentamente questo manuale, in modo da sapere esattamente cosa fare e cosa non fare.

Un uso inappropriato dell'apparecchio può essere pericoloso, soprattutto

per i bambini.

Prima di collegare l'apparecchio accertarsi che i dati in targa siano corrispondenti a quelli del vostro impianto.

Non disperdere i materiali riciclabili dell'imballaggio nell'ambiente ma portarli ad un impianto di smaltimento affinché possano essere riciclati.

La sicurezza elettrica di questo apparecchio è assicurata soltanto quando è collegato ad un impianto elettrico munito di un'efficace presa di terra, a norma di legge.

E' obbligatorio verificare questo fondamentale requisito di sicurezza.

In caso di dubbio, richiedere un controllo accurato dell'impianto da parte di un tecnico qualificato (legge 46/90).

L'uso di questa macchina, così come di un qualsiasi apparecchio elettrico, comporta l'osservanza di alcune regole fondamentali:



STANDARDS-WARNINGS AND RECOMMENDATIONS

GB

Thank you for purchasing one of our appliances.

Please read these notes thoroughly as they have been written to help you obtain the maximum performance from the appliance.

The quality of the appliance is guaranteed as each one of our products is fully tested as it comes off the production line.

Use the appliance and you will see just how much satisfaction you will get.

This product complies with current European safety standards governing electrical appliances.

It has been subjected to thorough and meticulous testing to assess its safety and reliability.

Before using the appliance, read this manual carefully as it will tell you what to do and what not to do.

Improper use of the appliance can be dangerous, above all for children.

Before connecting the appliance, make sure that the data on the rating plate complies with that of the domestic supply.

Do not dispose of the recyclable packing materials in an unauthorised manner.

Take them to an appropriate plant for recycling.

The electrical safety of this appliance is only guaranteed when it has been connected to a mains supply with an efficient earthing system as provided for by law.

This is an important safety requirement and must be complied with.

In case of doubt, have the mains supply checked by a qualified electrician.

As with any other electrical appliance, a few fundamental rules must be observed during use:

- do not touch the appliance with wet or damp hands or feet.



Wir danken Ihnen für die Wahl des Gerätes.

Bitte lesen Sie diese kurzen Anmerkungen, die wir für Sie geschrieben haben, aufmerksam durch, damit Sie alle Möglichkeiten dieses Gerätes voll ausschöpfen können.

Für die Qualität dieses Gerätes garantieren wir, denn jedes unserer Produkte wird nach erfolgter Produktion hundertprozentig kontrolliert, lange geprüft und verschiedenen TESTS unterzogen. Benützen Sie es, Sie werden zufrieden sein!

Dieses Produkt entspricht den geltenden EG-Sicherheitsbestimmungen in bezug auf elektrische Apparate.

Es wurde aufwendigen und genauen Tests unterzogen, bei denen seine Sicherheit und Zuverlässigkeit geprüft wurden.

Bevor Sie dieses Gerät benützen, lesen Sie bitte dieses Handbuch aufmerksam durch, damit Sie genau wissen, was Sie tun können und was Sie nicht

tun dürfen.

Eine unsachgemäße Verwendung des Gerätes kann gefährlich sein, vor allem für Kinder.

Bevor das Gerät angeschlossen wird, prüfen Sie bitte ob die Daten am Typenschild mit jenen Ihrer Anlage übereinstimmen.

Das Verpackungsmaterial kann recycelt werden, bitte werfen Sie es nicht einfach im Freien weg, sondern bringen Sie es zu einer Entsorgungsstelle, wo es recycelt werden kann.

Dieses Gerät ist bezüglich seiner elektrischen Teile nur sicher, wenn es an ein gut geerdetes Stromnetz angeschlossen wird, das allen gesetzlichen Bestimmungen entspricht. Bitte kontrollieren Sie verpflichtend, ob dies der Fall ist.

Falls Sie Zweifel haben, verlangen Sie bitte eine sorgfältige Kontrolle der Anlage durch einen Fachmann (Gesetz Nr. 46/90).



Nous vous remercions de votre choix.

Nous vous prions de lire attentivement ces quelques remarques afin de pouvoir utiliser au maximum toutes les prestations que cet appareil offre.

La qualité de l'appareil est garantie par le fait que nos produits sont contrôlés à 100 % en fin de production en subissant de longs essais ainsi que différents types de TEST. Utiliser cet appareil et vous verrez les nombreuses satisfactions qu'il vous procurera.

Ce produit est conforme aux normes européennes de sécurité en vigueur relatives aux appareils électriques.

Il a été soumis à de longs essais et à des tests méticuleux visant à évaluer la sécurité et la fiabilité.

Lire attentivement ce manuel avant d'utiliser l'appareil afin de savoir exactement ce qu'il faut faire et ne pas faire.

Une utilisation impropre de l'appareil peut être dangereuse, surtout pour les enfants.

Avant de brancher l'appareil, vérifiez que les données figurant sur la plaque correspondent à celles de votre installation.

Les matériaux d'emballage sont recyclables, ne pas les abandonner dans l'environnement mais les porter dans un centre spécialisé afin qu'ils soient recyclés.

La sécurité électrique de cet appareil est assurée uniquement lorsqu'il est relié à une installation électrique équipée d'une prise de terre en bon état, selon la norme en vigueur.

Il faut absolument que cette condition de sécurité soit vérifiée.

En cas de doute, faire procéder à un contrôle méticuleux de l'installation par un technicien qualifié (loi 46/90).

L'utilisation de cet appareil, comme celle de tout appareil électrique, impli-



Les agradecemos por la elección de la máquina.

Le rogamos leer atentamente estas breves notas escritas para Usted, de modo que pueda utilizar al máximo las prestaciones que pueda obtener.

La calidad del aparato está garantizada ya que cada uno de nuestros productos es controlado al 100% al final de la producción, con largas pruebas y con diferentes tipos de TEST.

Úsela y verá cuántas satisfacciones obtiene.

Este producto es conforme a las normativas europeas de seguridad vigentes relativas a los aparatos eléctricos.

Ha sido sometido a largos y meticulosos tests para evaluar la seguridad y la fiabilidad del mismo.

Antes de utilizar el aparato leer atentamente el presente manual, para saber exactamente cuáles son las operaciones que pueden cumplirse y cuáles no.

Un uso indebido del aparato puede ser peligroso, sobre todo para los niños.

Antes de conectar el aparato comprobar que los datos de la placa correspondan a los datos de su instalación.

No tirar al ambiente los materiales reciclables del embalaje sino llevarlos a una instalación de eliminación para que puedan ser reciclados.

La seguridad eléctrica de este aparato está asegurada sólo cuando el mismo está conectado a una instalación eléctrica provista de una eficaz toma de tierra, conforme a la Ley.

Es obligatorio verificar este requisito fundamental de seguridad.

En caso de dudas, solicitar un control cuidadoso de la instalación por parte de un técnico calificado (Ley 46/90).

El uso de esta máquina, como también de cualquier aparato eléctrico, conlleva la observación de algunas reglas fundamentales:



Agradece-se pela escolha da máquina.

Pedimos que leia atentamente estas breves notas que escrevemos para si, para que a possa utilizar tirando o máximo proveito de todas as performances que com ela pode obter

A qualidade do aparelho é garantida na medida em que todos os nossos produtos são 100% controlados no final da produção mediante realização de ensaios demorados e diversos tipos de TESTES. Use-a e verá as satisfações que lhe dará.

Este produto está conforme com as normas de segurança europeias em vigor relativas a aparelhos eléctricos.

Foi submetido a longos ensaios e a testes meticulosos para a avaliação da sua segurança e fiabilidade.

Antes de utilizar o aparelho, leia este manual com atenção para saber exactamente o que fazer e não fazer.

A utilização imprópria do aparelho pode ser perigosa, sobretudo para as crianças.

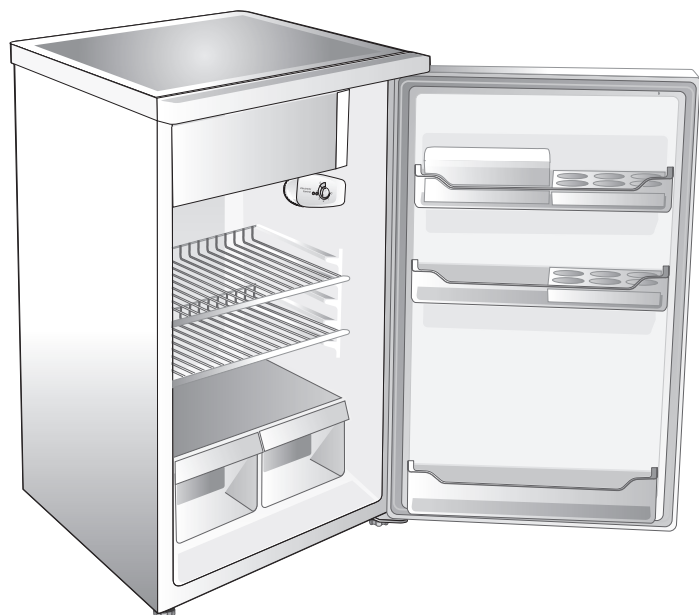
Antes de ligar o aparelho à electricidade, certifique-se de que os dados constantes na chapa de características correspondem aos da instalação eléctrica da sua casa.

Não lançar os materiais recicláveis da embalagem no meio ambiente. Leve-os a um centro de recolha e recuperação especializado para poderem ser reciclados.

A segurança eléctrica deste aparelho só é garantida se ele estiver ligado a uma instalação eléctrica munida de uma tomada de ligação à terra eficaz, nos termos da lei.

É obrigatório verificar este requisito de segurança fundamental.

Em caso de dúvida, chame um técnico qualificado para verificar a instalação eléctrica da sua casa (lei 46/90).



4



NORMATIVE-AVERTENZE E CONSIGLI IMPORTANTI


IT

- non toccare l'apparecchio con mani o piedi bagnati o umidi;
- non tirare il cavo di alimentazione per staccare la spina dalla presa;
- non lasciare esposto l'apparecchio agli agenti atmosferici;
- non permettere che l'apparecchio sia usato dai bambini senza sorveglianza; non staccare o inserire la spina nella presa con le mani bagnate; - prima di effettuare qualsiasi operazione di pulizia o di manutenzione, disinserire l'apparecchio dalla rete di alimentazione elettrica o staccando la spina o spegnendo l'interruttore generale dell'impianto;
- in caso di guasto o di cattivo funzionamento, spegnere l'apparecchio, e non manometterlo.

Questo apparecchio è contrassegnato in conformità alla Direttiva Europea 2002/96/EC, Waste Electrical and Electronic Equipment (WEEE).

Assicurandosi che questo prodotto sia smaltito in modo corretto, l'utente

contribuisce a prevenire le potenziali conseguenze negative per l'ambiente e la salute.

Il simbolo  sul prodotto o sulla documentazione di accompagnamento indica che questo prodotto non deve essere trattato come rifiuto domestico ma deve essere consegnato presso l'idoneo punto di raccolta per il riciclaggio di apparecchiature elettriche ed elettroniche. Disfarsene seguendo le normative locali per lo smaltimento dei rifiuti. Per ulteriori informazioni sul trattamento, recupero e riciclaggio di questo prodotto, contattare l'idoneo ufficio locale, il servizio di raccolta dei rifiuti domestici o il negozio presso il quale il prodotto è stato acquistato.

ATTENZIONE! Al termine della vita funzionale dell'apparecchio che utilizza gas refrigerante R 600a (isobutano) e gas infiammabile nella schiuma isolante, lo stesso dovrà essere messo in sicurezza prima dell'invio in discarica. Per questa operazione rivolgersi al Vs. negoziante e all'ente Locale preposto.



STANDARDS-WARNINGS AND RECOMMENDATIONS


GB

- do not pull the power cable to remove the plug from its socket.
- do not expose the appliance to atmospheric agents.
- do not allow the appliance to be used by unsupervised children.
- do not plug-in or unplug the appliance using wet hands. - before carrying out any cleaning or maintenance operation, disconnect the appliance from the mains supply by either unplugging it or switching the mains power supply off at the main switch;
- in the case of a fault or malfunction, switch off the appliance and do not attempt any repairs.

This appliance is marked as complying with European Directive 2002/96/EC, Waste Electrical and Electronic Equipment (WEEE).

Make sure that the product is disposed of in a correct manner. The user is obliged to contribute towards preventing any negative consequences for

health and the environment.

The symbol  affixed to the product or accompanying documents signifies that the product must not be treated as normal domestic refuse, but must be delivered to an authorised collection centre to enable the electric and electronic equipment to be recycled.

When disposing of the appliance, comply with local waste disposal regulations. For further information on the treatment, recovery and recycling of this product, refer to the appropriate offices, local domestic waste collection service or the retailer from where the appliance was purchased.

WARNING! At the end of the useful life of an appliance that makes use of R 600a refrigeration gas (isobutane) and flammable gas in the insulation foam, it must be made safe prior to being transported to the place of disposal. To do this, refer to the retailer or the appropriate local authority.




Bei der Benutzung dieses Gerätes müssen genau wie bei allen anderen elektrischen Geräten einige wichtige Regeln beachtet werden:

- das Gerät nie mit nassen oder feuchten Händen oder Füßen berühren;
- nie am Kabel ziehen, um den Stecker aus der Steckdose zu nehmen;
- das Gerät nie Witterungseinflüssen aussetzen;
- nicht zulassen, dass das Gerät unbeaufsichtigt von Kindern benutzt wird;
- nie den Stecker mit nassen Händen in die Steckdose einführen oder aus dieser herausziehen; vor jeder Reinigungs- und Wartungsarbeit die Stromversorgung unterbrechen, indem man den Stecker zieht oder den Hauptschalter der Anlage ausschaltet;
- bei Nichtfunktionieren oder Störungen das Gerät ausschalten und nicht selbst zu reparieren versuchen.

In Übereinstimmung mit den Anforderungen der Europäischen Richtlinie

2002/96/EG Waste Electrical and Electronic Equipment (WEEE) ist vorliegendes Gerät entsprechend gekennzeichnet.

Sie leisten einen positiven Beitrag zum Schutz der Umwelt und der Gesundheit, wenn Sie dieses Gerät korrekt entsorgen.

Am Produkt oder der beiliegenden Produktdokumentation ist das Symbol  abgebildet, das darauf hinweist, dass eine Entsorgung im normalen Haushaltsabfall nicht zulässig ist. Entsorgen Sie dieses Produkt in einer geeigneten Sammelstelle für das Recycling von Elektro- und Elektronikgeräten.

Die Entsorgung muss gemäß den örtlichen Bestimmungen zur Abfallbeseitigung erfolgen. Bitte wenden Sie sich an die zuständigen Behörden Ihrer Gemeindeverwaltung, an den lokalen Recyclinghof für Haushaltsmüll oder an den Händler, bei dem Sie dieses Gerät erworben haben, um weitere Informationen zur Behandlung, Verwertung und Wiederverwendung dieses Produkts zu erhalten.

 **ACHTUNG!** Am Ende der Lebensdauer des Gerätes, das mit Kühlgas R600a



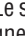
que l'observation de certaines règles fondamentales :

- Ne pas toucher l'appareil avec les mains ou les pieds mouillés ou humides;
- ne pas tirer sur le câble d'alimentation pour débrancher la fiche de la prise;
- ne pas laisser l'appareil exposé aux agents atmosphériques ;
- ne pas permettre que l'appareil soit utilisé par des enfants en l'absence de surveillance;
- ne pas débrancher ni brancher la fiche dans la prise de courant avec les mains mouillées ; avant d'effectuer toute opération de nettoyage ou d'entretien, débrancher l'appareil du réseau d'alimentation électrique en débranchant la fiche ou en éteignant l'interrupteur principal de l'installation;
- en cas de panne ou de mauvais fonctionnement, éteindre l'appareil et ne pas intervenir aux risques de l'endommager.

Cet appareil porte le symbole du recyclage conformément à la Directive Européenne 2002/96/CE concernant les Déchets d'Équipements Électriques et

Électroniques (DEEE ou WEEE).

En procédant correctement à la mise au rebut de cet appareil, l'utilisateur contribuera à éviter toute conséquence nuisible pour l'environnement et la santé de l'homme.

Le symbole  présent sur l'appareil ou sur la documentation qui l'accompagne indique que ce produit ne peut en aucun cas être traité comme déchet ménager. Il doit par conséquent être remis à un centre de collecte des déchets chargé du recyclage des équipements électriques et électroniques.

Il faut donc s'en débarrasser selon les normes locales concernant l'élimination des déchets. Pour tout autre renseignement concernant le traitement, la récupération et le recyclage de ce produit, contacter le bureau local préposé, le service de collecte des déchets domestiques ou le magasin auprès duquel le produit a été acheté.

 **ATTENTION !** Au terme de la vie fonctionnelle de l'appareil qui utilise




- no tocar el aparato con manos o pies mojados o húmedos;
- no tirar del cable de alimentación para desconectar el enchufe de la toma;
- no dejar expuesto el aparato a los agentes atmosféricos;
- no permitir que los niños usen el aparato sin vigilancia;
- no quitar o introducir el enchufe en la toma con las manos mojadas; antes de efectuar cualquier operación de limpieza o mantenimiento, desconectar el aparato de la red de alimentación eléctrica, desconectando el enchufe o apagando el interruptor general de la instalación;
- en caso de desperfecto o funcionamiento incorrecto apagar el aparato y no intervenir en el mismo.

Este aparato está marcado conforme a la Directiva Europea 2002/96/EC Waste electrical and electronic Equipment (WEEE).

Asegurándose que este producto sea eliminado de manera correcta, el usuario

ayuda a prevenir las posibles consecuencias negativas para el medioambiente y la salud.

El símbolo  en el producto o en la documentación de acompañamiento, indica que este producto no debe tratarse como desecho doméstico, sino que debe ser entregado en el punto de recogida adecuado para el reciclaje de aparatos eléctricos y electrónicos.

Desecharlo conforme a las normas locales para la eliminación de los desechos.

Para mayores informaciones sobre el tratamiento, recuperación y reciclaje de este producto, ponerse en contacto con la oficina local adecuada, el servicio de recogida de los desechos domésticos o la tienda donde se adquirió el producto.

 **¡ATENCIÓN!** Al término de la vida funcional del aparato que utiliza gas refrigerante R600a (isobutano) y gas inflamable en la espuma




O uso desta máquina, assim como o de qualquer aparelho eléctrico, implica o cumprimento de algumas regras fundamentais:

- não toque no aparelho com as mãos ou os pés molhados ou húmidos;
- não puxe o cabo de alimentação eléctrica para desligar a ficha da tomada;
- não deixe o aparelho exposto aos agentes atmosféricos;
- não deixe o aparelho ser utilizado por crianças sem vigilância;
- não ligue nem desligue a ficha na/da tomada com as mãos molhadas;
- antes de efectuar qualquer operação de limpeza ou manutenção, desligue o aparelho da rede de alimentação eléctrica tirando a ficha da tomada ou desactivando o interruptor geral da instalação eléctrica.
- em caso de avaria ou mau funcionamento, desligue o aparelho e não o modifique.


Este aparelho está classificado de acordo com a Directiva Europeia 2002/

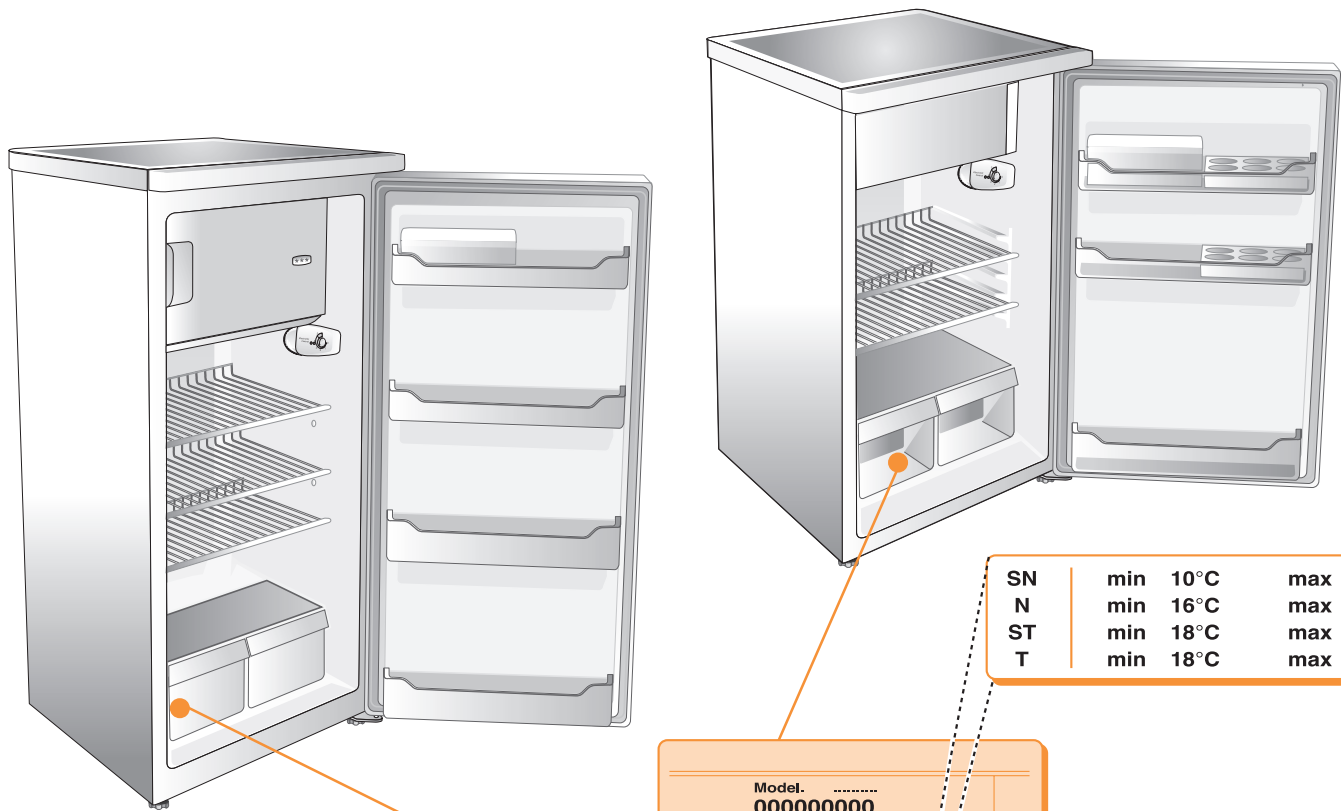
96/EC sobre Resíduos de equipamento eléctrico e electrónico (REEE).

Ao garantir a eliminação apropriada deste produto, está a ajudar a evitar potenciais consequências negativas para o ambiente e a saúde pública.

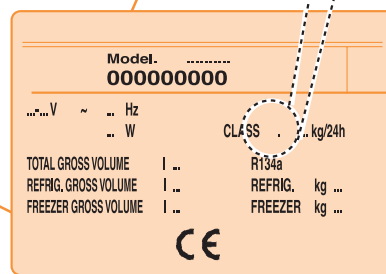
O símbolo  aplicado no produto, ou nos documentos que o acompanham, indica que este aparelho não pode ser tratado como desperdício doméstico. Terá de ser entregue num centro de recolha próprio para reciclagem de equipamento eléctrico e electrónico.

Elimine-o de acordo com as indicações das normas locais sobre eliminação de desperdícios. Para mais informações sobre o tratamento, recuperação e reciclagem deste produto, contacte o serviço de recolha de desperdícios domésticos local ou a loja onde adquiriu o aparelho.

 **ATENÇÃO!** No fim da vida útil do aparelho que utiliza gás refrigerante R 600a (isobutano) e gás inflamável na espuma isolante, é necessário pô-lo em segurança antes de o mandar para o depósito de eliminação. Para esta operação dirija-se ao seu comerciante ou a



SN	min 10°C	max 32°C
N	min 16°C	max 32°C
ST	min 18°C	max 38°C
T	min 18°C	max 43°C



6

NORMATIVE-AVERTENZE E CONSIGLI IMPORTANTI

IT

- ⓘ **ATTENZIONE!** Quando installate il vostro apparecchio frigorifero è importante tener conto della classe climatica del prodotto. Per conoscere la classe climatica del vostro apparecchio controllate la targa dati qui riportata. L'apparecchio funziona correttamente nel campo di temperatura ambiente indicato in tabella, secondo la classe climatica.
- ⓘ **ATTENZIONE!** Mantenere libere da ostruzioni le aperture di ventilazione nell'involucro dell'apparecchio o nella struttura da incasso.
- ⓘ **ATTENZIONE!** In caso di lunga assenza (vacanze), l'apparecchio deve essere disinserito, vuotato completamente, pulito ed asciugato avendo cura di lasciare le porte aperte per evitare la formazione di cattivi odori.
- ⓘ **ATTENZIONE:** Non danneggiare il circuito di refrigerazione.



STANDARDS-WARNINGS AND RECOMMENDATIONS

GB

- ⓘ **WARNING!** When installing the appliance, consideration must be given to the climatic category of the product itself. The climatic category of the appliance is written on the rating plate. The appliance will function correctly within the ambient temperature range in the table for the particular climatic category.
- ⓘ **WARNING!** Make sure that the ventilation openings in the appliance body or built-in units are not obstructed.
- ⓘ **WARNING!** if the appliance is to be left unused for a long period of time, e.g. holidays, it must be unplugged, emptied, cleaned and dried. The door must be left open to prevent the formation of bad smells.
- ⓘ **WARNING:** Do not damage the cooling circuit.



(Isobutan) und entzündbarem Gas im Isolierschaum betrieben wird, muss es vor dem Transport zur Wertstoffsammlung ungefährlich gemacht werden. Fragen Sie diesbezüglich bei Ihrem Händler oder der Entsorgungsbehörde nach.

ⓘ ACHTUNG: Den Kühlkreis nicht beschädigen.

- ⓘ ACHTUNG!** Bitte achten Sie bei der Installation Ihres Gerätes auf die Kühlklasse des Produktes. Die Kühlklasse Ihres Kühlschranks können Sie den Daten am hier aufgeführten Typenschild entnehmen. Das Gerät funktioniert richtig bei der Raumtemperatur, die in der Tabelle nach der Kühlklasse angegeben ist.
- ⓘ ACHTUNG:** Die Belüftungsöffnungen des Standgerät-Gehäuses oder die der Einbaustruktur dürfen nicht verstopft werden.
- ⓘ ACHTUNG:** Bei längerer Abwesenheit (Ferien) muss der Kühlschrank ausgeschaltet, komplett geleert, gereinigt und getrocknet werden, die Türen müssen offen gelassen werden, damit kein schlechter Geruch entsteht.



le gaz réfrigérant R 600a (isobutane) et du gaz inflammable à l'intérieur de la mousse isolante, il faut prédisposer l'appareil en état de sécurité avant sa mise au rebut. Pour ce faire, s'adresser au revendeur et aux autorités locales concernées.

ⓘ ATTENTION : Ne pas endommager le circuit réfrigérant.

- ⓘ ATTENTION !** Lors de l'installation de l'appareil, il est important de tenir compte de la classe climatique du produit. Pour connaître la classe climatique, contrôler la plaque des données indiquée ci-après. L'appareil fonctionne correctement dans l'intervalle de température ambiante indiqué sur le tableau, selon la classe climatique.
- ⓘ ATTENTION !** Ne pas obstruer les prises d'air de trouvant sur l'appareil ou dans le meuble qui le renferme.
- ⓘ ATTENTION !** En cas d'absences prolongées (vacances), l'appareil doit être débranché, entièrement vidé, nettoyé et essuyé en prenant soin de laisser les portes ouvertes afin d'éviter la formation de mauvaises odeurs.



aislante, el mismo deberá ser puesto en estado de seguridad antes del envío al desguace. Para efectuar esta operación diríjase a su vendedor o a la entidad local correspondiente.

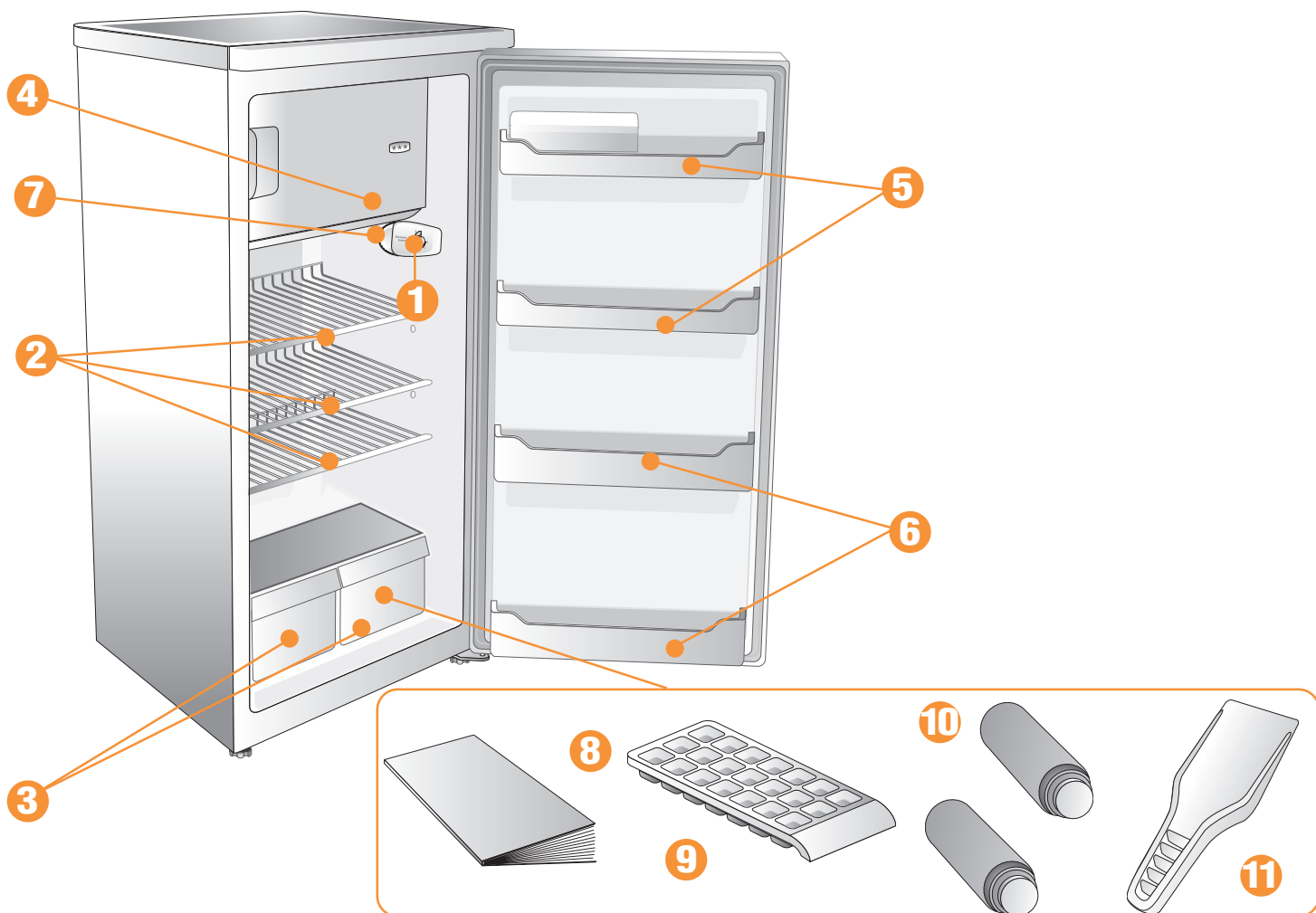
ⓘ ¡ATENCIÓN! No dañar el circuito de refrigeración.

- ⓘ ¡ATENCIÓN!** Cuando instale su aparato es importante tomar en cuenta la clase climática del producto. Para conocer la clase climática de su aparato, controle la placa con los datos que aparece aquí. El aparato funciona correctamente en el campo de temperatura ambiente indicado en la tabla, según la clase climática.
- ⓘ ¡ATENCIÓN!** Mantener libre de obstrucciones los orificios de ventilación del involucro del aparato o de la estructura para empotrar.
- ⓘ ¡ATENCIÓN!** En caso de prolongada ausencia (vacaciones), el aparato debe ser desconectado, vaciado completamente, limpiado y secado, dejando las puertas abiertas para evitar la formación de olores desagradables.



um centro local especializado.

- ⓘ ATENÇÃO!** Ao instalar o seu aparelho, é importante ter em consideração a classe climática do produto. Para saber qual a classe climática do seu aparelho, veja a chapa de dados aqui representada. O aparelho funciona correctamente nos intervalos de temperatura ambiente indicados no quadro, segundo a classe climática.
- ⓘ ATENÇÃO!** Mantenha livres as aberturas de ventilação na estrutura de revestimento do aparelho e na estrutura de encastre.
- ⓘ ATENÇÃO!** Em caso de ausência prolongada (férias), o aparelho deve ser desligado, esvaziado completamente, limpo e seco, tendo o cuidado de deixar as portas abertas para evitar a formação de cheiros desagradáveis.
- ⓘ ATENÇÃO:** Não danifique o circuito de refrigeração.



8 DESCRIZIONE DELLA MACCHINA

IT

Gli apparecchi Frigocongelatori verticali, sono elettrodomestici di grande capienza che permettono di congelare, conservare e refrigerare qualsiasi cibo.

La **STRUTTURA** portante è stata realizzata in pannelli di lamiera trattati e verniciati elettrostaticamente per resistere ai maltrattamenti e rimanere bella e lucente nel tempo.

Gli **ISOLAMENTI** sono stati scelti per mantenere costante la temperatura INTERNA e avere grossi spazi interni.

Lo **SPAZIO INTERNO** è stato studiato per poter conservare qualsiasi tipo di cibo grazie alla facilità di spostamento dei ripiani.

- 1 TERMOSTATO
- 2 RIPIANI REGOLABILI
- 3 CASSETTO FRUTTA E VERDURA CON PIANO ESTRAIBILE
- 4 CASSETTI FREEZER

- 5 BALCONCINO PORTASCATOLE
- 6 BALCONCINO BOTTIGLIE
- 7 LUCE INTERNA
- 8 LIBRETTO D'ISTRUZIONE
- 9 BACINELLA GHIACCIO
- 10 DISTANZIALI
- 11 SPATOLA GHIACCIO

DESCRIPTION OF THE APPLIANCE

GB

Upright units are large capacity domestic appliances for freezing, storing and refrigerating any types of food.

The load-bearing **STRUCTURE** has been fabricated in steel panels which have been treated and electrostatically painted to resist mistreatment and to ensure that its "new" look remains unaltered over time.

The **INSULATION MATERIALS** have been specially selected to ensure that the **INTERNAL** temperature remains constant and to provide maximum storage space.

The internal **STORAGE SPACE** has been designed to store any type of food thanks to the easily removable shelves.

- 1 THERMOSTAT
- 2 ADJUSTABLE SHELVES
- 3 FRUIT AND VEG BOX WITH REMOVABLE SHELF
- 4 FREEZER DRAWERS

- 5 CONTAINER SHELF
- 6 BOTTLE SHELF
- 7 INTERNAL LIGHT
- 8 INSTRUCTION BOOK
- 9 ICE TRAY
- 10 SPACERS
- 11 ICE SPATULA

Die vertikalen Geräte bieten besonders viel Platz und ermöglichen das Einfrieren, Aufbewahren und Kühlen aller Lebensmittel.

Die **TRAGSTRUKTUR** besteht aus speziell behandelten und elektrostatisch lackierten Blechplatten, die auch eine unsorgfältige Behandlung ertragen und immer schön und glänzend bleiben.

Die **ISOLIERUNGEN** wurden im Hinblick auf eine konstante **INNENTEMPÉRATUR** und auf geräumige Innenflächen gewählt.

Der **INNENRAUM** wurde so eingeteilt, dass Lebensmittel aller Art darin aufbewahrt werden können, wobei man die Abstellborde leicht umplatzieren kann.

- 1 THERMOSTAT
- 2 VERSTELLBARE EINLEGEBODEN
- 3 AUSZIEHBARES OBST- UND GEMÜSEFACH

- 4 TIEFKÜHLFÄCHER
- 5 DOSENABLAG
- 6 FLASCHENABTEIL
- 7 LAMPE
- 8 GEBRAUCHSANWEISUNG
- 9 EISWÜRFELSCHALE
- 10 ABSTANDHALTER
- 11 EISSCHABER

Les appareils verticaux sont des électroménagers de grande capacité permettant de congeler, conserver et réfrigérer tout type d'aliment. La **STRUCTURE** portante a été construite avec des panneaux de tôle traités et vernis électrostatiquement afin de résister aux mauvais traitements et pour rester longtemps belle et brillante. Les **ISOLATIONS** ont été sélectionnées afin de conserver une température **INTERNE** constante et de bénéficier de larges espaces internes. L'**ESPACE INTERNE** a été conçu pour conserver tout type d'aliment grâce à la facilité de déplacement des rayons.

- 1 THERMOSTAT
- 2 GRILLES REGLABLES
- 3 TIROIR FRUITS ET LEGUMES AVEC ETAGERE AMOVIBLE
- 4 TIROIRS FREEZER
- 5 PORTE-BOITES
- 6 PORTE-BOUTEILLES

- 7 ECLAIRAGE INTERNE
- 8 NOTICE D'EMPLOI
- 9 BAC À GLACE
- 10 ENTRETOISES
- 11 SPATULE GIVRE

Los aparatos verticales, son electrodomésticos de gran capacidad que permiten congelar, conservar y refrigerar cualquier alimento. La **ESTRUCTURA** portante ha sido realizada con paneles de chapa tratados y barnizados electrostáticamente para resistir a los maltratos y permanecer bellos y brillantes a lo largo del tiempo. Los **AISLAMIENTOS** han sido seleccionados para mantener constante la temperatura **INTERNA** y tener grandes espacios internos. El **ESPACIO INTERNO** ha sido estudiado para poder conservar cualquier tipo de alimentos gracias a la facilidad de desplazamiento de las bandejas.

- 1 TERMOSTATO
- 2 REJILLAS REGULABLES
- 3 CAJÓN PARA FRUTA Y VERDURA CON PLANO EXTRAÍBLE
- 4 CAJONCILLOS FREEZER
- 5 BALCONCILLO PORTA CAJAS
- 6 BALCONCILLO PORTA-BOTELLAS

- 7 LUZ INTERNA
- 8 MANUAL DE INSTRUCCIONES
- 9 CUBETA PARA HIELO
- 10 DISTANCIADORES
- 11 ESPÁTULA HIELO

Os aparelhos verticais são electrodomésticos de grande capacidade que permitem congelar, conservar e refrigerar quaisquer alimentos.

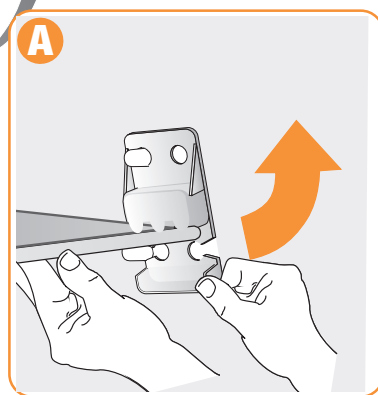
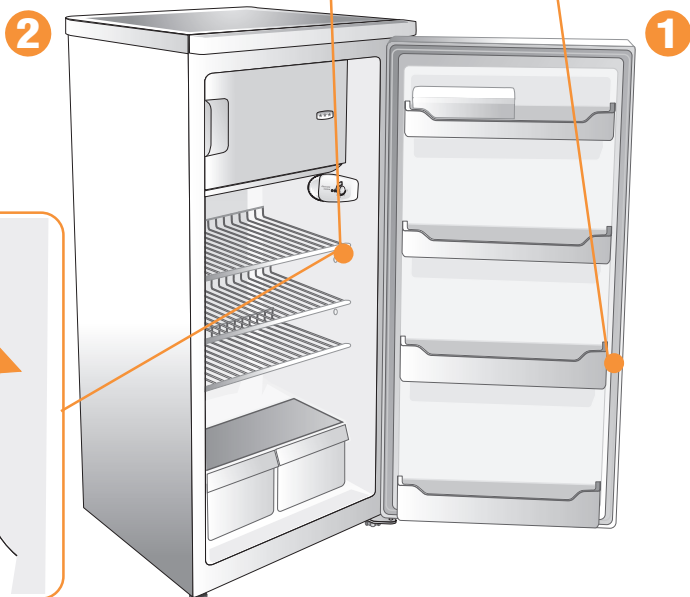
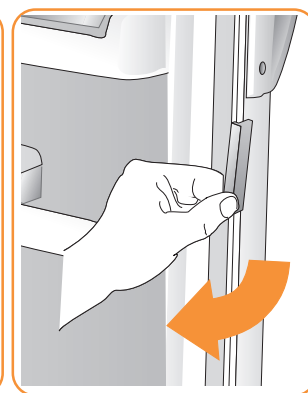
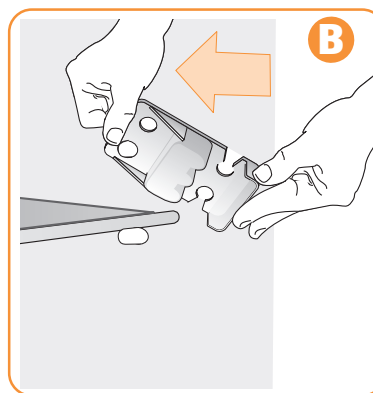
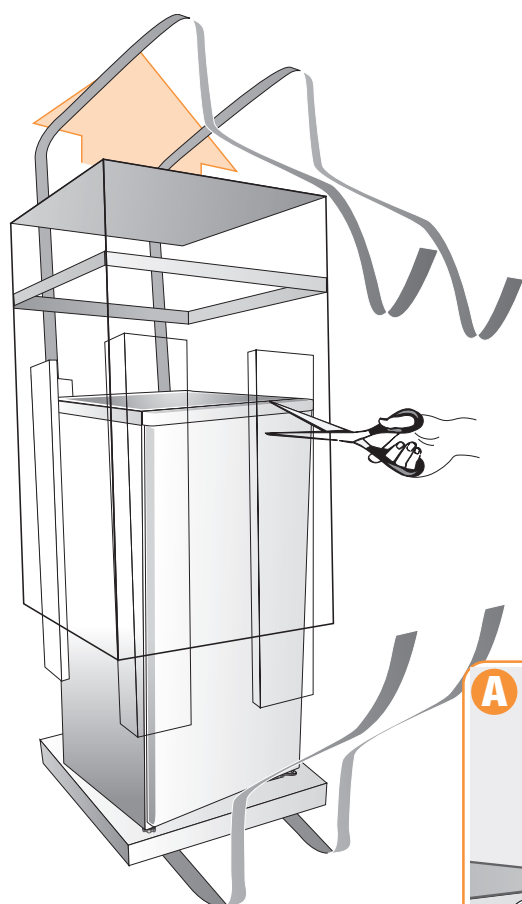
A **ESTRUTURA** de sustentação foi feita com painéis de chapa tratados e pintados electrostáticamente para resistir aos maus tratos e poder manter-se sempre bonita e brilhante com o tempo.

Os **ISOLAMENTOS** foram escolhidos por forma a manterem a temperatura **INTERNA** constante e a oferecerem grandes espaços interiores.

O **ESPAÇO INTERIOR** foi concebido de maneira a poder conservar qualquer tipo de alimento graças à facilidade de deslocação das prateleiras.

- 1 TERMÓSTATO
- 2 GREHAS REGULÁVEIS
- 3 CAIXA DA FRUTA E VERDURA
- 4 GAVETAS DO CONGELADOR

- 5 SUPORTE PARA AS CAIXAS
- 6 SUPORTE PARA AS GARRAFAS
- 7 LUZ INTERIOR
- 8 LIVRO DE INSTRUÇÕES
- 9 RECIPIENTES PARA O GELO
- 10 SEPARADOR
- 11 ESPÁTULA PARA GELO



DESCRIZIONE DELLA MACCHINA

IT

Controllate che l'apparecchio non sia danneggiato. I danni subiti durante il trasporto devono essere segnalati al Vostro Rivenditore entro 24 ore dal ricevimento.

1 Rimuovere la protezione dalla guarnizione della porta .

La protezione evita i possibili danni della guarnizione dovuti al trasporto. La protezione deve essere rimossa per poter chiudere ermeticamente la porta.

Per togliere la protezione, tirare leggermente un'estremità, ruotandola verso l'esterno.

2 Rimuovere i dispositivi di blocco dei ripiani in vetro.

Tali elementi in plastica evitano lo spostamento dei ripiani durante il trasporto. Per rimuovere i dispositivi di blocco, procedere come segue:

a) Afferrare gli elementi in plastica, ruotandoli fino a disimpegnarli totalmente dal ripiano.

b) Estrarre gli elementi tirandoli verso l'esterno.



DESCRIPTION OF THE APPLIANCE

GB

Check that the appliance is undamaged.

The retailer must be informed of any damage to the appliance within 24 hours of delivery.

1 Remove the protection from the door gasket.

The protection is used to protect the gasket during transport.

The protection must be removed in order to ensure that the door seal functions correctly.

To remove the protection, lightly pull one end while rotating it outwards.

2 Remove the glass shelf locking devices.

These plastic elements prevent the shelves from moving during transport.

To remove the shelf locking devices, proceed as follows:

a) Grasp the plastic locking device and rotate it until it comes away from the shelf.

b) Remove the locking device by pulling it outwards.



Als erstes das Gerät auf Beschädigung kontrollieren. Transportschäden müssen innerhalb von 24 Stunden nach Warenerhalt Ihrem Händler gemeldet werden.

1 Die Schutzvorrichtungen von der Türdichtung entfernen.

Diese Schutzvorrichtung verhindert Schäden an der Dichtung, die während des Transports entstehen können. Die Schutzvorrichtung muss entfernt werden, um die Tür hermetisch schließen zu können. Für die Entfernung der Schutzvorrichtung diese an einem Ende leicht nach außen hin abziehen.

2 Die Blockiervorrichtung der Glas-Abstellborde entfernen.

Diese Plastikteile verhindern die Bewegung der Abstellborde während des Transports. Zum Entfernen der Blockiervorrichtungen folgendermaßen vorgehen:

- a) Die Plastikteile ergreifen und drehen, bis sie die Abstellborde komplett freigegeben.
- b) Die Teile herausziehen und entnehmen.



Contrôlez que l'appareil n'est pas endommagé. D'éventuels dommages dus au transport doivent être signalés à votre revendeur dans les 24 heures qui suivent la livraison.

1 Retirer la protection du joint de la porte.

Cette protection sert à éviter tout risque d'endommager le joint pendant le transport. La protection doit être retirée, afin de pouvoir fermer hermétiquement la porte.

Pour enlever la protection, saisir une extrémité, et tirer en tournant vers l'extérieur.

2 Retirer les dispositifs de blocage des tablettes en verre.

Ces éléments en plastique évitent le déplacement des tablettes pendant le transport. Retirer les dispositifs de blocage en procédant de la façon

suivante:

- a) Saisir les éléments en plastique, en les tournant jusqu'à ce qu'ils soient totalement dégagés de la tablette.
- b) Oter les éléments en les tirant vers l'extérieur.



Controle que el aparato no esté dañado. Los daños sufridos durante el transporte deben ser comunicados a su Revendedor en un plazo máximo de 24 horas a partir de la recepción.

1 Quitar la protección de la guarnición de la puerta.

La protección evita los posibles daños de la guarnición debidos al transporte. La protección debe quitarse para poder cerrar herméticamente la puerta.

Para quitar la protección, tirar ligeramente de un extremo, girándola hacia el exterior.

2 Quitar los dispositivos de bloqueo de las bandejas de vidrio.

Dichos elementos de plástico evitan el desplazamiento de las bandejas durante el transporte. Para quitar los dispositivos de bloqueo, proceder

de la siguiente manera:

- a) Agarrar los elementos de plástico, girándolos hasta liberarlos completamente de la bandeja.
- b) Extraer los elementos tirándolos hacia el exterior.



Verifique se o aparelho apresenta danos. Os danos sofridos durante o transporte têm de ser comunicados ao seu Revendedor no prazo de 24 horas após recepção do aparelho.

1 Retire o protector da junta de vedação da porta.

Este protector serve para impedir que a junta de vedação se estrague durante o transporte. A protecção tem de ser retirada para a porta poder fechar hermeticamente.

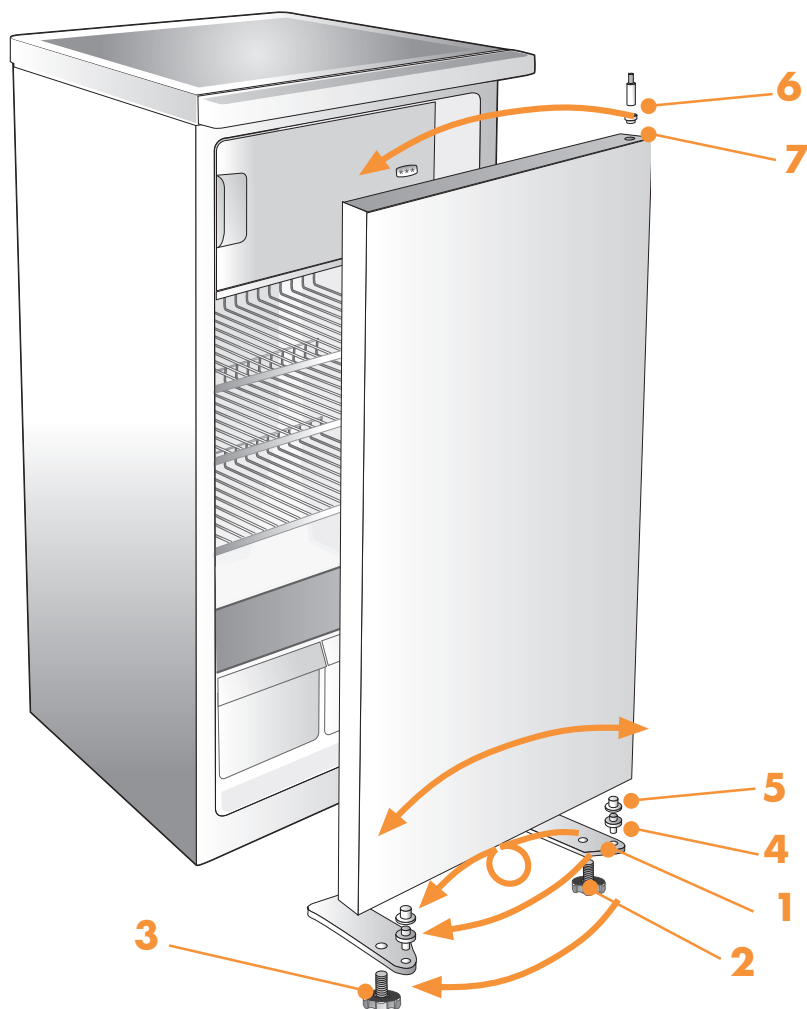
Para tirar a protecção, puxe ligeiramente uma das extremidades, rodando-a para fora.

2 Tire os dispositivos que estão a fixar a posição das prateleiras de vidro.

Estes elementos de plástico servem para impedir o movimento das prateleiras durante o transporte. Para tirar estes dispositivos, proceda do modo

seguinte:

- a) Agarre os elementos de plástico, rodando-os até os separa completamente da prateleira.
- b) Extraia os elementos, puxando-os para fora.



12 POSIZIONAMENTO E MESSA IN OPERA

IT

- 1** Una volta sballato controllare che la tensione di rete sia la stessa indicata sulla targhetta caratteristiche.
- 2** Se l'apertura delle porte è secondo l'esigenza passare al Punto **3**.
In caso contrario invertire i punti di incernieramento.
Per questa operazione è consigliabile posizionare l'elettrodomestico in orizzontale adagiandolo molto delicatamente sullo schienale, usando appositi spessori per evitare lo schiacciamento del condensatore e il danneggiamento del gruppo compressore.
- 2a** Smontare la cerniera inferiore (**1**) in modo da liberare la porta. Smontare il perno (**4**) e il piedino livellatore (**2**). Smontare la bussola (**5**) e rimontarla all'altro lato della porta. Rimuovere il piedino livellatore (**3**) e rimontarlo sullo stesso foro del lato opposto.
- 2b** Svitare il perno superiore (**6**) e rimontarlo sulla cerniera opposta, smontare la bussola (**7**) e rimontarla sull'altro lato.
- 2c** Rimontare la porta.
- 2d** Dopo aver opportunamente girato la cerniera (**1**) rimontare il perno (**4**), quindi rimontare il piedino (**2**) nella stessa sede cerniera, dal quale è stato opportunamente rimosso. Bloccare quindi la cerniera inferiore con le 2 viti.



POSITIONING AND INSTALLING THE APPLIANCE

GB

- 1** Once the appliance has been unpacked, check that the mains voltage is the same as that indicated on the rating plate.
- 2** If the door opening direction is as required, go to Point **3**.
Otherwise, reverse the position of the hinges.
To do this, carefully place the appliance on its back. Use spacers to prevent crushing the condenser pipes and damaging the compressor unit.
- 2a** Remove the lower hinge (**1**) to free the door. Remove pin (**4**) and levelling foot (**2**). Remove bush (**5**) and fit it to the other side of the door. Remove the levelling foot (**3**) and refit it in the same hole on the other side.
- 2b** Unscrew upper pin (**6**) and fit it to the hinge on the opposite side, remove bush (**7**) and refit it on the other side.
- 2c** Refit the door.
- 2d** After having rotated the hinge to the correct position (**1**), replace pin (**4**), then refit foot (**2**) in the same hinge housing from where it was removed. Fix the lower hinge in position using the two screws.



- 1 Nach dem Auspacken kontrollieren, ob die Netzspannung mit der Angabe auf dem Typenschild übereinstimmt.
- 2 Ist die Öffnungsrichtung der Türen wunschgemäß, zu Punkt 3 übergehen.
Andernfalls die Scharnierpunkte vertauschen.
Hierzu empfiehlt es sich, das Elektrogerät sehr vorsichtig auf die Rückwand zu legen. Dabei Paßstücke unterlegen, um ein Quetschen des Kondensators und Schäden am Kompressoraggregat zu vermeiden.
- 2a Das untere Scharnier (1) abmontieren, um die Tür zu befreien. Den Zapfen (4) und den Nivellierfuß (2) ausbauen. Die Buchse (5) ausbauen und auf der anderen Türseite wieder einbauen. Den Nivellierfuß (3) entfernen und an der entsprechenden Öffnung auf der gegenüberliegenden Seite befestigen.
- 2b Den oberen Zapfen (6) lösen und am gegenüberliegenden Scharnier erneut montieren, die Buchse (7) ausbauen und an der anderen Seite E wieder montieren.
- 2c Die Tür wieder einbauen.
- 2d Das Scharnier (1) entsprechend drehen. Den Zapfen (4) wieder einbauen und anschließend den Nivellierfuß (2) in den gleichen Scharniersitz einbauen, aus dem es vorher entfernt worden ist. Dann das untere Scharnier mit den 2 Schrauben befestigen



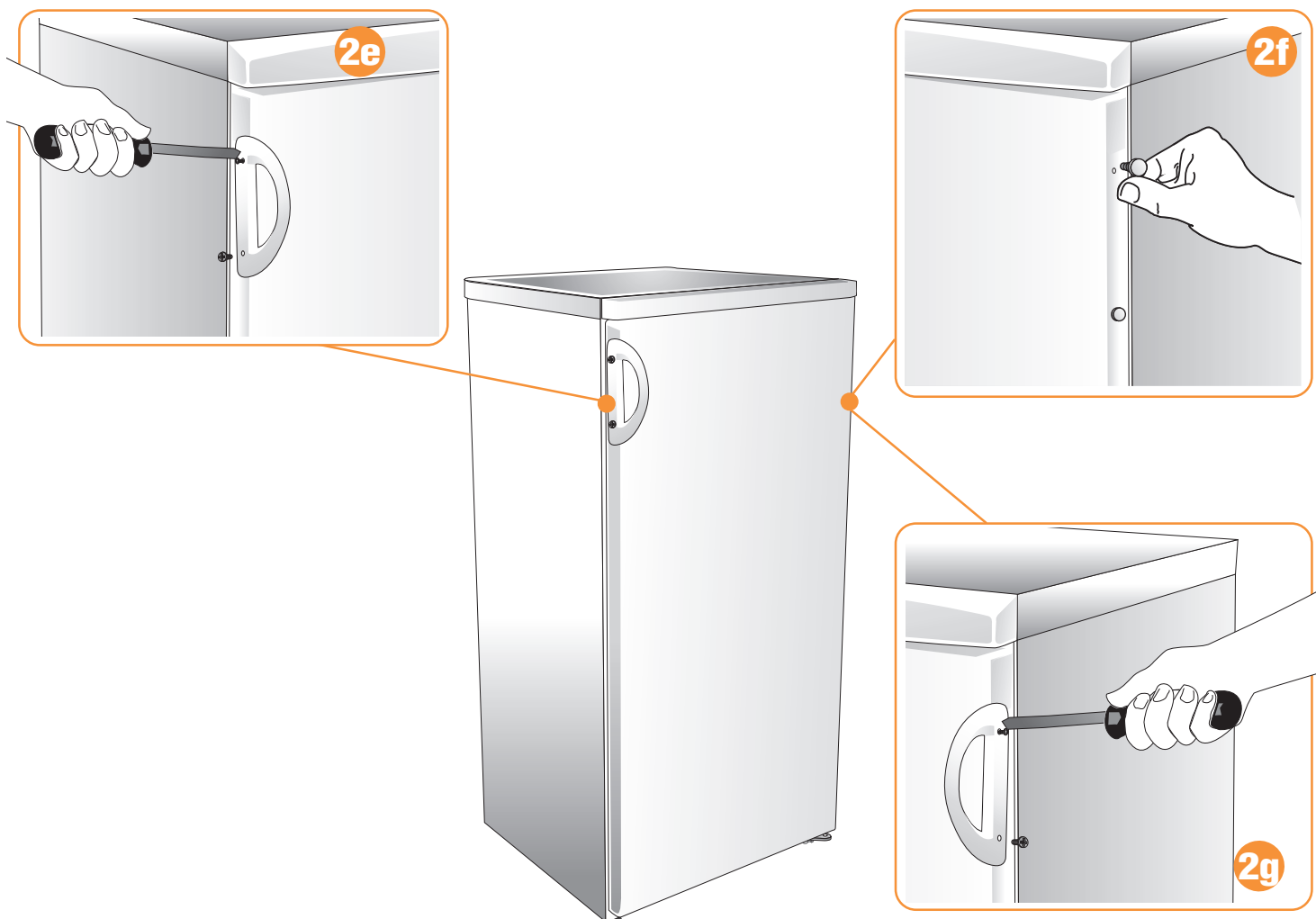
- 1 Une fois le déballage effectué, contrôler que la tension de réseau corresponde aux données indiquées sur la plaquette caractéristiques.
- 2 Si les portes s'ouvrent dans le sens désiré, passer au point 3.
Dans le cas contraire, inverser les emplacements des charnières. Pour effectuer cette opération, il est conseillé de coucher l'appareil très délicatement sur le dos, et de glisser des cales en dessous afin d'éviter d'endommager le condensateur et le groupe compresseur.
- 2a Démonter la charnière du bas (1) de façon à libérer la porte. Démonter le goujon (4) et le pied réglable (2). Démonter la douille (5) et la remonter sur le côté opposé de la porte. Enlever le pied réglable (3) et le remonter sur le côté opposé.
- 2b Dévisser le goujon du haut (6) et le remonter sur la charnière opposée, démonter la douille (7) et la remonter de l'autre côté.
- 2c Remonter la porte.
- 2d Après avoir retourné la charnière (1), remonter le goujon (4), ensuite remonter le pied (2) dans le même logement de la charnière duquel il avait été enlevé auparavant. Bloquer ensuite la charnière du bas à l'aide des deux vis.



- 1 Una vez desembalado, controlar que la tensión de red corresponda a la indicada en la tarjeta de las características.
- 2 Si la apertura de las puertas es según las exigencias pasar al punto 3.
En caso contrario invertir los puntos de articulación. Para cumplir dicha operación, se aconseja posicionar el electrodoméstico horizontalmente, colocándolo muy delicadamente sobre el respaldo, usando espesores para evitar que se aplaste el condensador y que se dañe el grupo compresor.
- 2a Desmontar la bisagra inferior (1) para dejar libre la puerta. Desmontar el perno (4) y la patita niveladora (2). Desmontar el casquillo (5) y volverlo a montar en el otro lado de la puerta. Quitar la patita niveladora (3) y volverla a montar en el mismo agujero del lado opuesto.
- 2b Desmontar el perno superior (6) y volverlo a montar en la bisagra opuesta. Desmontar el casquillo (7) y volverlo a montar en el otro lado.
- 2c Volver a montar la puerta.
- 2d Después de haber girado la bisagra correctamente (1) volver a montar el perno (4), seguidamente volverá montar la patita (2) en la misma bisagra que se encontraba inicialmente. A continuación fijar la bisagra inferior con los 2 tornillos.



- 1 Uma vez desembalado, verifique se a tensão da corrente de rede é a mesma que está indicada na placa de características.
- 2 Se a abertura das portas estiver conforme às suas exigências, passe ao Ponto 3.
Caso contrário, inverta as posições das dobradiças. Para esta operação é aconselhável colocar o electrodoméstico na posição horizontal, apoiando-o suavemente sobre a traseira, usando calços adequados, por forma a evitar o esmagamento do condensador e danos no grupo compressor.
- 2a Desmonte a dobradiça inferior (1) para soltar a porta. Desmonte o pino (4) e o pé nivelador (2). Desmonte o casquilho (5) e monte-o no outro lado da porta. Remova o pé nivelador (3) e monte-o de novo no furo correspondente do lado oposto.
- 2b Desapernte o pino superior (6) e monte-o na dobradiça do lado oposto; desmonte o casquilho (7) e monte-o de novo no outro lado.
- 2c Monte de novo a porta.
- 2d Depois de ter invertido a posição da dobradiça (1), monte o pino (4) e, a seguir, monte o pé nivelador (2) na mesma sede de dobradiça de que tinha sido desmontado. Fixe, então, a dobradiça inferior com os dois parafusos.



14 POSIZIONAMENTO E MESSA IN OPERA

IT

INVERSIONE MANIGLIA VERTICALE

Se il vostro apparecchio è dotato della maniglia verticale montata, ma decidete di cambiare la parte di apertura bisognerà procedere all'inversione anche della maniglia verticale nel seguente modo:

- 2e** Smontare la maniglia tramite le due viti di sostegno.
- 2f** Estrarre tramite leggera pressione, i tappi salvaforo che troverete nel lato opposto della porta.
- 2g** Ruotare la maniglia di 180° e riposizionare le due viti, quindi rinfilare i tappi salvaforo sul lato opposto

MONTAGGIO MANIGLIA VERTICALE

Se il vostro apparecchio è dotato della maniglia verticale e non è montata, per il montaggio procedere come segue:

- 2g** Prendere la maniglia e le viti in dotazione.
- 2g** Posizionare la maniglia in corrispondenza dei fori e fissarla con le viti in dotazione.

POSITIONING AND INSTALLING THE APPLIANCE

GB

REVERSING THE VERTICAL HANDLE

If the appliance is delivered with the vertical handle already fitted and the door opening direction needs to be changed, the handle itself must also be moved as follows:

- 2e** Remove the handle by unscrewing the two fixing screws.
- 2f** Remove the hole plugs on the opposite side of the door by pressing them lightly.
- 2g** Rotate the handle 180° and fit it in place using the two fixing screws. Insert the plugs in the holes left on the opposite side.

FITTING THE VERTICAL HANDLE

If the appliance is supplied with a separate vertical handle, it can be fitted as follows:

- 2g** Take the handle and screws supplied.
- 2g** Position the handle over the holes and fix it in position using the screws supplied.

UMKEHRUNG DES VERTIKALEN GRIFFES

Falls Ihr Gerät über einen vertikal montierten Griff verfügt und Sie die Öffnungsrichtung ändern möchten, muss auch der vertikale Griff wie nachstehend beschrieben umgekehrt werden:

- 2e** Den Griff anhand der beiden Halteschrauben demontieren.
- 2f** Die Verschlussstöpsel der Bohrungen an der gegenüberliegenden Türseite durch leichte Druckanwendung herausziehen.
- 2g** Den Griff um 180° drehen und die beiden Schrauben erneut positionieren; dann die Verschlussstöpsel an der Rückseite wieder anbringen.

MONTAGE DES VERTIKALEN GRIFFES

Besitzt Ihr Gerät einen vertikalen Griff und dieser ist nicht montiert, ist zwecks Montage folgendermaßen vorzugehen:

- 2g** Den Griff und die beiliegenden Schrauben bereitstellen.
- 2g** Den Griff in Übereinstimmung mit den Bohrungen positionieren und mit den beiliegenden Schrauben fixieren.



INVERSION DE LA POIGNÉE VERTICALE

Si votre appareil est équipé d'une poignée verticale déjà montée et vous souhaitez modifier le côté de l'ouverture, il faudra également effectuer l'inversion de la poignée verticale, en agissant de la façon suivante :

- 2e** Dévisser les deux vis de support et retirer la poignée.
- 2f** En exerçant une légère pression, sortir les bouchons de protection qui se trouvent sur le côté opposé de la porte.
- 2g** Tourner la poignée de 180° et remettre en place les deux vis, puis enfiler à nouveau les bouchons de protection sur le côté opposé.

MONTAGE DE LA POIGNÉE VERTICALE

Si votre appareil est équipé d'une poignée verticale et que cette dernière n'est pas montée, procéder de la façon suivante pour en effectuer le montage :

- 2g** Prendre la poignée et les vis fournis avec l'appareil.
- 2g** Placer la poignée en faisant coïncider les trous et la fixer avec les vis fournies.



INVERSIÓN MANIJA VERTICAL

Si su aparato está dotado de manija vertical montada, pero Ud. decide cambiar la parte de apertura debe proceder también a la inversión de la manija vertical de la siguiente manera:

- 2e** Desmontar la manija mediante los dos tornillos de soporte.
- 2f** Extraer con una ligera presión, los tapones de protección de los orificios que encontrará en el lado opuesto de la puerta.
- 2g** Girar la manija en 180° y volver a montar los dos tornillos, luego colocar nuevamente los tapones de protección en el lado opuesto.

MONTAJE DE LA MANIJA VERTICAL

Si su aparato está dotado de manija vertical y no está montada, para el montaje proceder de la siguiente manera:

- 2g** Tomar la manija y los tornillos en dotación
- 2g** Posicionar la manija en el punto correspondiente a los orificios y fijarla con los tornillos en dotación.



INVERSÃO DO PUXADOR VERTICAL

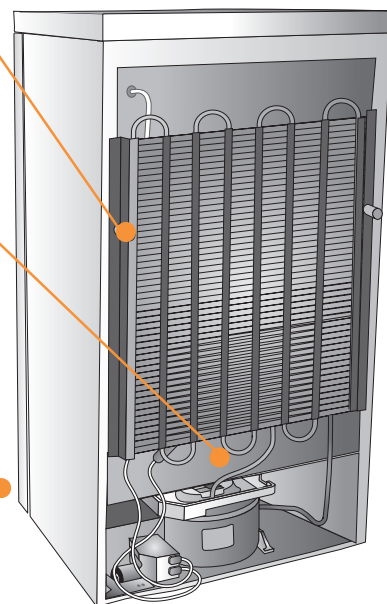
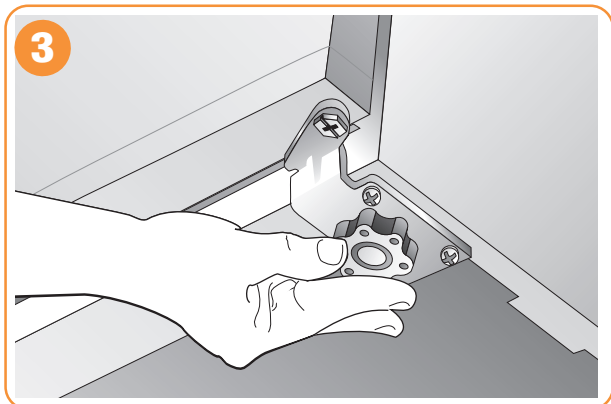
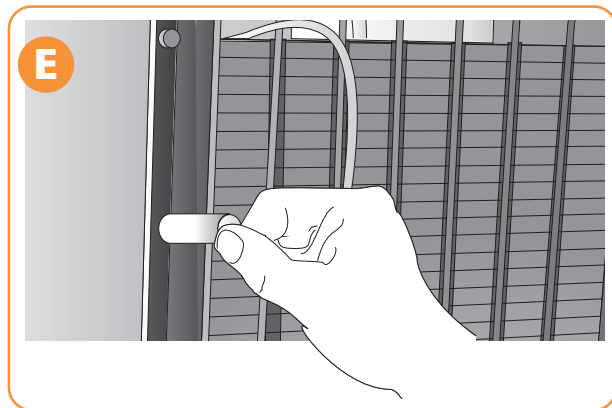
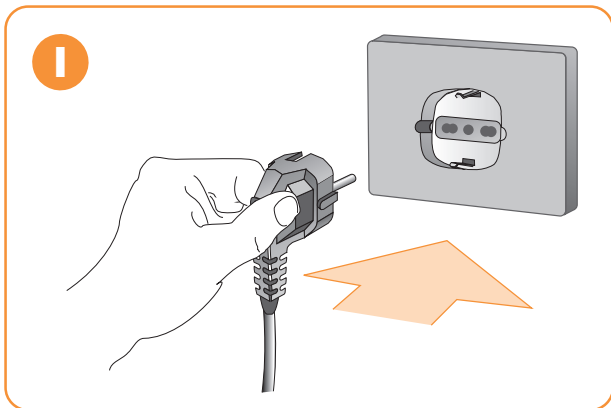
Se o seu aparelho tiver montado um puxador vertical e decidir mudar o lado de abertura da porta, é necessário inverter o puxador do modo seguinte:

- 2e** Desmonte o puxador, tirando os dois parafusos de apoio.
- 2f** Retire as tampinhas que estão a tapar os furos do outro lado da porta, com uma ligeira pressão.
- 2g** Rode o puxador de 180° e fixe-o de novo com os dois parafusos. A seguir encaixe as tampinhas dos furos removidas anteriormente, nos orifícios do lado oposto.

MONTAGEM DO PUXADOR VERTICAL

Se o seu aparelho for provido de puxador vertical e ele não estiver montado, monte-o do modo seguinte:

- 2g** Agarre no puxador e nos parafusos de dotação.
- 2g** Coloque o puxador em posição, com os furos a coincidir com os do aparelho, e fixe-o com os parafusos que acompanham o produto.



16 **POSIZIONAMENTO E MESSA IN OPERA**

IT

3 Livellare il frigorifero agendo sugli appositi piani regolabili.

Nell'installare occorre osservare i seguenti punti:

- A** **Non** installatelo vicino a sorgenti di calore come stufe, termosifoni, cucine etc. ed evitare la sua esposizione alla luce diretta del sole.
- B** Sistemate l'apparecchio in un posto asciutto e ben aerato.
- C** **Non** installatelo in spazi non areati come nicchie o rientranze del muro.
- D** Assicuratevi che durante lo sbrinatorio automatico l'acqua che scorre lungo la parete posteriore della cella sia convogliata nell'apposito canale di scarico.
- E** Se l'apparecchio è dotato di distanziali applicateli sulla parte superiore del condensatore posto sulla parete posteriore.

F Dopo aver installato l'apparecchio nel luogo prescelto, lasciatelo fermo per circa un'ora prima di collegarlo alla presa di corrente.

G Prima di immagazzinare i cibi, assicuratevi del perfetto funzionamento dell'apparecchio.

H Lasciare una distanza di almeno 5 cm fra la parte superiore dell'apparecchio ed eventuali pensili.

ATTENZIONE: NON COLLOCARE L'APPARECCHIO VICINO A SORGENTI DI CALORE E LASCIARE ALMENO 5 CM DI ARIA SULLA PARTE SUPERIORE

POSITIONING AND INSTALLING THE APPLIANCE

GB

3 Level the fridge by adjusting the feet.

When installing the appliance, remember the following:

- A** **Do not** install it near to sources of heat such as heaters, radiators, cookers, etc. or in direct sunlight.
- B** Position the appliance in a dry well-ventilated location.
- C** **Do not** install the appliance in non-ventilated spaces such as wall niches.
- D** Make sure that during the automatic defrost, any water on the back wall of the compartment runs into the drain channel.
- E** If the appliance is supplied with spacers, fit them to the upper part of the condenser on the back.

F After the appliance has been placed in its final position, leave it for about an hour before connecting it to the power supply.

G Make sure that the appliance is working properly before placing any food in it.

H Leave a space of at least 5 cm between the top of the appliance and any wall cupboards.

WARNING: DO NOT INSTALL THE APPLIANCE NEAR TO ANY HEAT SOURCES AND LEAVE A GAP OF AT LEAST 5 CM ABOVE IT

3 Den Kühlschrank mit Hilfe der verstellbaren Füße ausrichten.

Für die Aufstellung bitte folgendes beachten:

- A Das Gerät nicht in der Nähe von Wärmequellen, wie Öfen, Heizkörper, Herde usw. aufstellen und direkte Sonnenbestrahlung vermeiden.
- B Der Standort soll trocken und gut belüftet sein.
- C Das Gerät nicht in Wandnischen aufstellen, in denen keine einwandfreie Luftzirkulation gewährleistet ist.
- D Kontrollieren Sie, ob während des automatischen Abtauens das an der Zellenrückwand herunterlaufende Tauwasser in den dafür vorgesehenen Abflusskanal läuft.
- E Wenn sich in der Packung Wandabstandhalter befinden, sind diese am

oberen Teil des Kondensators an der Rückwand zu montieren.

- F Das Gerät nach Aufstellung am gewünschten Platz eine Stunde stehen lassen, bevor es an das Stromnetz angeschlossen wird.
- G Bitte die einwandfreie Funktion des Gerätes kontrollieren, bevor Lebensmittel eingelagert werden.
- H Zwischen der Oberseite des Gerätes und eventuellen Hängeschränken einen Mindestabstand von 5 cm einhalten.

 **ACHTUNG: DAS GERÄT NICHT IN DER NÄHE VON WÄRMEQUELLEN AUFSTELLEN UND AN DER OBERSEITE MINDESTENS 5 CM ABSTAND FÜR DIE LUFTZIRKULATION FREILASSEN**



3 Nivelier le réfrigérateur en agissant sur les pieds réglables.

Lors de l'installation de l'appareil, suivre les points suivants:

- A **Ne pas** l'installer à proximité de sources de chaleur telles que poêles, radiateurs, cuisinières, etc. et éviter son exposition à la lumière directe du soleil
- B Placer l'appareil dans un endroit sec et bien aéré.
- C **Ne pas** l'installer dans des endroits mal aérés tels des niches ou encoignures.
- D Pendant le dégivrage automatique, s'assurer que l'eau qui goutte sur la paroi arrière coule dans le conduit de dégivrage spécialement prévu.

E Si l'appareil est muni d'entretoises, les monter sur la partie supérieure du condenseur se trouvant à l'arrière de l'appareil.

- F Après avoir installé l'appareil dans la position désirée, ne plus le bouger et attendre environ 1 heure avant de le brancher.
- G Avant de stocker les aliments, s'assurer du bon fonctionnement de l'appareil.
- H Laisser au moins 5 cm de distance entre le haut de l'appareil et d'éventuels placards.

 **ATTENTION : NE PAS POSITIONNER L'APPAREIL A PROXIMITE DE SOURCES DE CHALEUR ET LAISSER UN ESPACE LIBRE D'AU MOINS 5 CM EN HAUT.**



3 Nivelar el refrigerador ajustando las patas regulables.

Durante la instalación hay que observar los siguientes puntos:

- A **No** lo instale cerca de fuentes de calor como estufas, radiadores, cocinas, etc. y evitar la exposición a la luz directa del sol.
- B Coloque el aparato en un lugar seco y bien ventilado.
- C **No** lo instale en espacios sin ventilación como nichos o cavidades de la pared.
- D Asegúrese que durante el desescarche automático el agua que corre a lo largo de la pared posterior de la celda sea encauzada hacia el tubo de desagüe.

E Si el aparato está provisto de distanciadores, aplíquelos en la parte superior del condensador situado en la pared posterior.

- F Después de haber instalado el aparato en el lugar elegido, déjelo parado alrededor de una hora antes de conectarlo a la toma de corriente.
- G Antes de almacenar los alimentos asegúrese del perfecto funcionamiento del aparato.
- H Dejar una distancia de por lo menos 5 cm entre la parte superior del aparato y eventuales pénsiles.

 **ATENCIÓN: NO COLOCAR EL APARATO CERCA DE FUENTES DE CALOR Y DEJAR COMO MÍNIMO 5 CM DE AIRE EN LA PARTE SUPERIOR.**



3 Nivele o frigorífico nos pés que são ajustáveis.

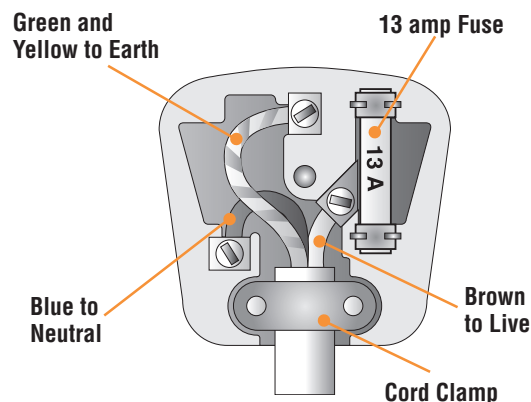
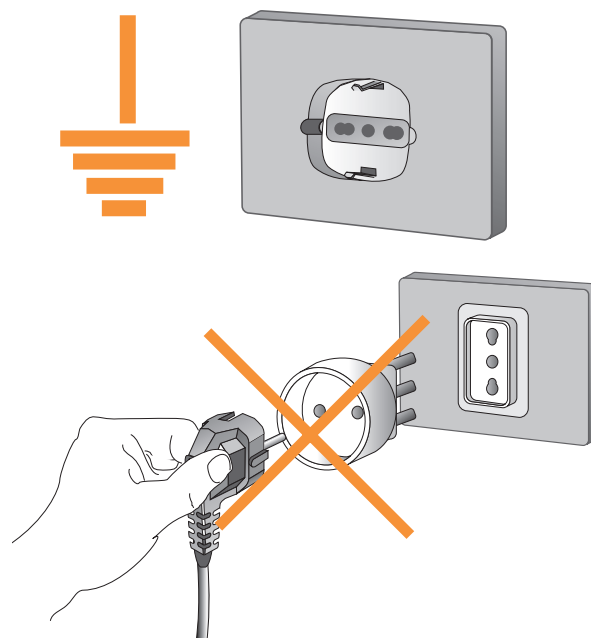
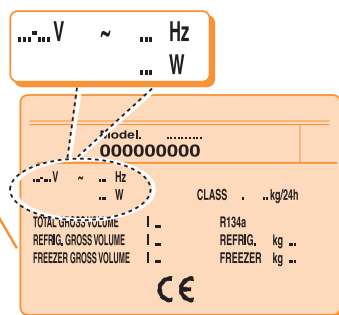
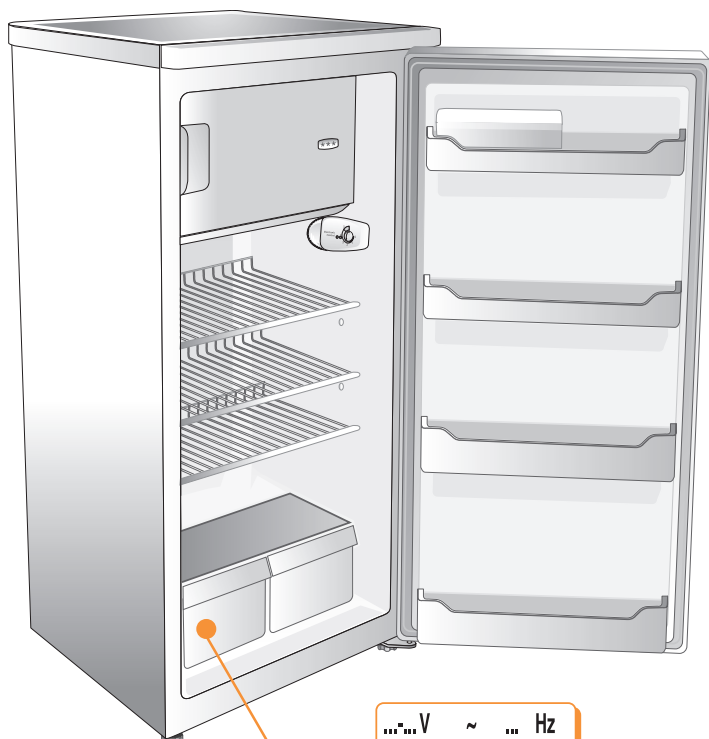
Ao fazer a instalação do aparelho é necessário respeitar as indicações seguintes:

- A **Não** instalar o aparelho próximo de fontes de calor como aquecedores, termossifões, fogões de cozinha, etc. e evitar exposição directa ao sol.
- B Colocar o aparelho num local seco e bem ventilado.
- C **Não** instalar o aparelho em espaços não arejados como nichos ou reentrâncias na parede.
- D Assegure-se de que a água que escorre na parede de trás do compartimento, durante a descongelação automática, se dirige para o canal de escoamento próprio.

E Se o aparelho for provisto de espaçadores, monte-os na parte superior do condensador na retaguarda do aparelho.

- F Depois de ter instalado o aparelho no local seleccionado, deixe-o repousar cerca de uma hora, antes de o ligar à tomada de corrente.
- G Antes de guardar os alimentos dentro do aparelho, assegure-se de que funciona perfeitamente.
- H Deixe, pelo menos, 5 cm de espaço entre o topo superior do aparelho e qualquer possível móvel de cozinha em suspensão por cima dele.

 **ATENÇÃO: NÃO COLOQUE O APARELHO PRÓXIMO DE FONTES DE CALOR E DEIXE, PELO MENOS, 5 CM DE ESPAÇO ACIMA DA PARTE SUPERIOR**



Controllare che la tensione dell'impianto elettrico corrisponda a quella indicata sulla targhetta caratteristiche posta sul lato sinistro in basso nella parte interna dello scomparto congelatore.

Se la presa a muro è priva di contatto a terra, o se la spina non è adatta al vostro impianto vi consigliamo di rivolgervi ad un elettricista specializzato.

Non impiegare adattatori o derivatori che potrebbero causare riscaldamenti e bruciature.

ELECTRICAL CONNECTION

Check that the mains voltage complies with that indicated on the rating plate located on the bottom left of the freezer compartment.

If the mains socket does not have an earth connection or if the plug is not suitable for the mains supply system, refer to a qualified electrician.

Do not use adapters or extension leads, as these may overheat and burn.

Warning: this appliance must be earthed

If the appliance has been fitted with a non-rewirable plug of the incorrect type for the mains socket, cut off the plug and fit a new one. The removed plug must be thrown away. Inserting an unsuitable plug into a 13 Amp socket is likely to cause an electrical hazard. When a non rewirable plug or rewirable 13 Amp (BS1363) plug is used, it must be fitted with a **15 Amp** ASTA approved (BS1362) fuse. If any other type of plug is used it must be wired as

follows.

Connect the **GREEN & YELLOW** wire to the earth terminal marked with the letter "E" or earth symbol, \perp or coloured green or green & yellow.

Connect the **BLUE** wire to the neutral terminal marked with the letter "N" or coloured black.

Connect the **BROWN** coloured wire to the live terminal marked with the letter "L" or coloured red.

Kontrollieren Sie, ob die Netzspannung mit der Nennspannung des Gerätes übereinstimmt, die am Typenschild, das links unten im Tiefkühlfach angebracht ist, definiert ist.

Hat die Steckdose keine Erdung oder passt der Stecker nicht in die Steckdose, so benachrichtigen Sie bitte den Elektrofachmann.

Keine Adapter oder Vielfachstecker gebrauchen, weil diese eine Überhitzung oder Verbrennung verursachen können.

Contrôler que la tension du réseau électrique supporte la valeur indiquée sur la plaquette des caractéristiques se trouvant en bas à gauche dans la partie interne du compartiment congélateur.

Si la prise de courant n'est pas équipée d'une prise de terre, ou si la fiche n'est pas adaptée à votre installation, nous vous conseillons de vous adresser à un électricien spécialisé.

Ne pas employer d'adaptateurs ou de dérivateurs qui pourraient entraîner des surchauffes et des brûlures.

Controlar que la tensión de la instalación eléctrica corresponda a aquella indicada en la placa de características situada en el lado izquierdo inferior en la parte interna del compartimiento congelador.

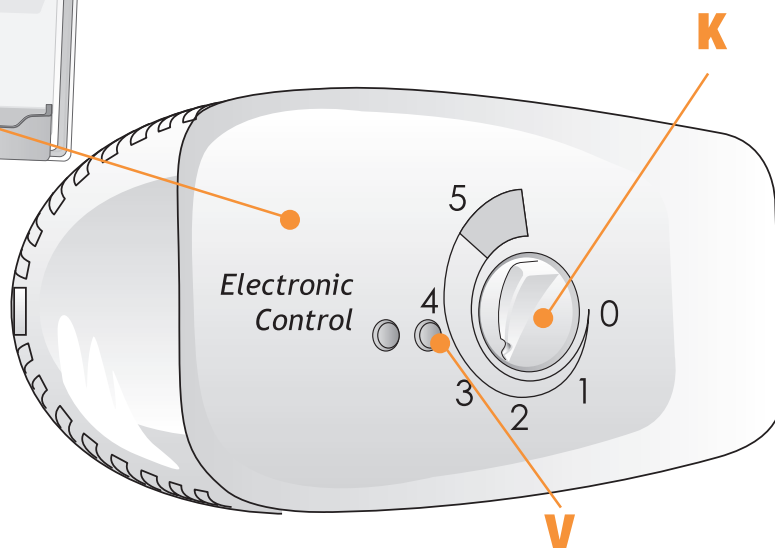
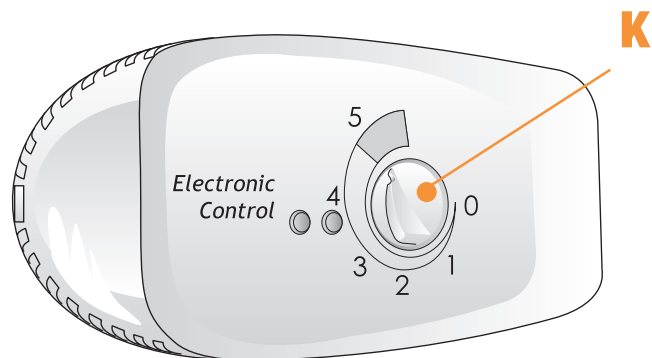
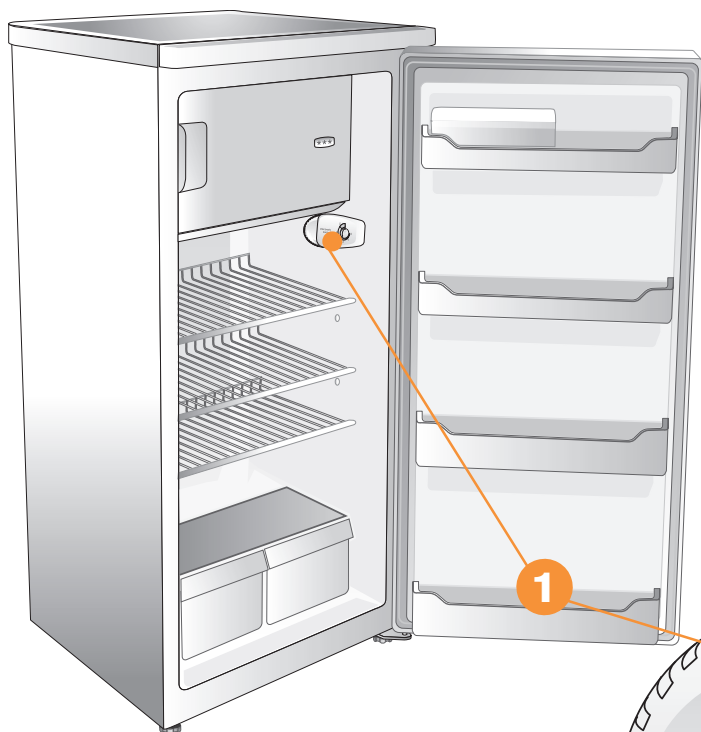
Si la toma de pared carece de contacto de tierra, o si el enchufe no es adecuado a su instalación, les aconsejamos dirigirse a un electricista especializado.

No emplear adaptadores o derivadores ya que podrían ocasionar calentamientos y quemaduras.

Verifique se a tensão da instalação eléctrica da sua casa corresponde à indicada na chapa de características colocada na parte inferior esquerda do interior do compartimento do congelador.

Se a tomada da parede não tiver ligação à terra, ou se a ficha não for apropriada para a instalação eléctrica da sua casa, aconselhamo-lo a dirigir-se a um electricista especializado.

Não utilize adaptadores ou desviadores, porque podem provocar sobreaquecimento e queimaduras.



20



USO DEL REPARTO FRIGORIFERO

IT

DISPOSITIVO DI REGOLAZIONE 1 TERMOSTATO ELETTRONICO FRIGORIFERO

DESCRIZIONE DELL'APPARECCHIO

L'apparecchio è costituito da due celle:

- Un frigorifero per la conservazione di cibi freschi e delle bevande.
- Un congelatore per la conservazione a lunga durata dei prodotti surgelati e la congelazione di prodotti freschi.

USO DEL FRIGORIFERO

Avviamento e regolazione della temperatura

- Collegare la spina alla rete.
- Posizionare la manopola **K** in una posizione intermedia (fra 1 e 5).
- La luce interna si accenderà all'apertura della porta.



USING THE FRIDGE COMPARTMENT

GB

CONTROL DEVICE 1 ELECTRONIC FRIDGE THERMOSTAT

DESCRIPTION OF THE APPLIANCE

- A fridge for storing fresh food and drinks
- A freezer for long-term storing of frozen products and for freezing fresh products.

USING THE FRIDGE

Switching on and regulating the temperature

- Connect the plug to the mains supply.
- Position knob **K** at an intermediate position between 1 and 5.
- The internal light will switch on when the door is opened.
- The green light **A** will light up to indicate that the compartments are working.

- La spia verde **V** si accenderà indicando il funzionamento dei comparti.
- Regolare la temperatura agendo sulla manopola **K** da posizione **1** (più caldo) a posizione **5** (più freddo).

DESCRIZIONE DELL'APPARECCHIO

L'arresto del funzionamento si ottiene ponendo la manopola **K** in posizione **0**. Sulla posizione del massimo freddo (Pos. 5) e temperature ambiente elevate il funzionamento continuo, può causare grosse formazioni di brina sul fondo, consumare molta energia elettrica e il frigorifero rende meno. Quindi abbassare l'indicatore su una posizione di minor freddo.

ATTENZIONE! Se l'apparecchio viene spento e riacceso dopo poco tempo, il compressore si avvierà dopo circa 10 minuti. Questo rientra nel normale funzionamento dell'apparecchio

- Adjust the temperature by rotating knob **K** from position **1** (warmest) to position **5** (coldest).

DESCRIPTION OF THE APPLIANCE

The appliance is switched off by placing knob **K** at position **0**. On the maximum cold position (Pos. 5) with high ambient temperatures and a considerable quantity of food, functioning may be continuous with the formation of frost and ice on the back wall. In this case the knob must be turned to a less cold position to allow automatic defrosting and, consequently, lower energy consumption.

WARNING!! If the appliance is switched off and then switched back on soon after, the compressor will start up after approximately 10 minutes. This is part of the normal operation of the appliance.

EINSTELLVORRICHTUNG

1 ELEKTRONISCHER KÜHLSCHRANKTHERMOSTAT

BESCHREIBUNG DES GERÄTS

Das Gerät besteht aus zwei Zellen:

- Dem Kühlschrank, in dem man frische Lebensmittel und Getränke aufbewahren kann.
- Dem Gefrierschrank (unterer Teil), in dem man auf längere Zeit tiefgekühlte Produkte aufbewahren und frische Produkte einfrieren kann.

GEBRAUCH DES KÜHLSCHRANKES

Inbetriebsetzung und Temperaturregelung

- Den Stecker an das Stromnetz anschließen.
- Den Drehknopf **K** auf eine Zwischenposition einstellen (zwischen 1 und 5).
- Bei Öffnung der Tür schaltet sich die Innenbeleuchtung ein.

- Die grüne Kontrolllampe **V** leuchtet auf und zeigt an, dass die Abteile in Betrieb sind.
- Die Temperatur durch entsprechendes Verstellen des Drehknopfs **K** einstellen, von der Position **1** (höchste Temperatur) bis zur Position **5** (tiefste Temperatur).

BESCHREIBUNG DES GERÄTES

Zur Betriebsunterbrechung den Drehknopf **K** auf die Position **0** stellen. Wenn die niedrigste Temperatur eingestellt ist (Pos.5) und die Raumtemperatur sehr hoch ist, kann sich durch den ständigen Betrieb am Boden viel Reif bilden, wodurch der Verbrauch erhöht und die Leistung des Kühlschranks verringert wird. In diesem Fall muß der Drehknopf auf einen niedrigeren Wert gestellt werden.

-  **ACHTUNG! Falls das Gerät abgeschaltet und nach relativ kurzer Zeit wieder eingeschaltet wird, setzt sich der Kompressor erst nach zirka 10 Minuten in Betrieb. Dies ist vollkommen normal.**



DISPOSITIF DE REGLAGE

1 THERMOSTAT ÉLECTRONIQUE RÉFRIGÉRATEUR

DESCRIPTION DE L'APPAREIL

L'appareil est constitué de deux cellules :

- Un réfrigérateur pour la conservation d'aliments frais et de boissons.
- Un congélateur pour la conservation de longue durée de produits surgelés et la congélation de produits frais.

EMPLOI DU RÉFRIGÉRATEUR

Mise en fonction et réglage de la température

- Brancher la fiche au réseau électrique.
- Positionner la manette **K** sur une position intermédiaire (entre 1 et 5).
- L'éclairage interne s'allumera lors de l'ouverture de la porte.

- Le voyant vert **V** s'allumera pour indiquer le fonctionnement des compartiments.
- Régler la température, en intervenant sur la manette **K** entre la position **1** (plus chaud) et la position **5** (plus froid).

DESCRIPTION DE L'APPAREIL

On obtient l'arrêt du fonctionnement en réglant la manette **K** sur la position **0**. Sur les positions de froid maximum (Pos. 5) et dans des conditions de températures ambiantes élevées, l'appareil fonctionne en continu ; ce qui peut avoir pour conséquence une importante formation de givre sur le fond de l'appareil et une consommation accrue d'énergie, rendant le réfrigérateur moins efficace. Il faut alors tourner la manette sur une position moins froide.

-  **ATTENTION! Si l'appareil est éteint puis rallumé presque aussitôt, le compresseur entrera en fonction au bout de 10 minutes environ. Cela fait partie du fonctionnement normal de l'appareil**



DISPOSITIVO DE REGULACIÓN

TERMOSTATO ELECTRÓNICO REFRIGERADOR

DESCRIPCIÓN DEL APARATO

El aparato está constituido por dos cámaras:

- Un frigorífico para conservar alimentos frescos y bebidas.
- Un congelador para la larga conservación de productos congelados y el congelado de productos frescos.

USO DEL REFRIGERADOR


Puesta en marcha y regulación de la temperatura

- Conectar el enchufe en la red.
- Posicionar la perilla **K** en una posición intermedia (entre 1 y 5).
- La luz interna se enciende al abrir la puerta.
- La luz indicadora verde **V** se enciende indicando que los compartimentos funcionan.

- Regular la temperatura operando en la perilla **K** de posición **1** (más caliente) a posición **5** (más frío).

DESCRIPCIÓN DEL APARATO

Se detiene el funcionamiento poniendo la perilla **K** en posición **0**. En la posición de máximo frío (Pos.5) y temperaturas ambiente elevadas el funcionamiento continuo, puede causar grandes formaciones de escarcha en el fondo, consumir mucha energía eléctrica y el refrigerador rinde menos. Luego bajar el indicador a una posición de menor frío.

-  **ATENCIÓN! Si el aparato se apaga y se vuelve a encender después de poco tiempo, el compresor se pone en marcha después de 10 minutos aproximadamente. Esto pertenece al funcionamiento normal del aparato**



DISPOSITIVO DE REGULAÇÃO

1 TERMÓSTATO ELECTRÓNICO DO FRIGORÍFICO

DESCRIÇÃO DO APARELHO

O aparelho é constituído por dois compartimentos:

- Um frigorífico para conservação de alimentos frescos e bebidas.
- Um congelador para conservação, a longo prazo, de produtos congelados e congelação de produtos frescos.

UTILIZAÇÃO DO FRIGORÍFICO

Como ligar o aparelho e regular a temperatura

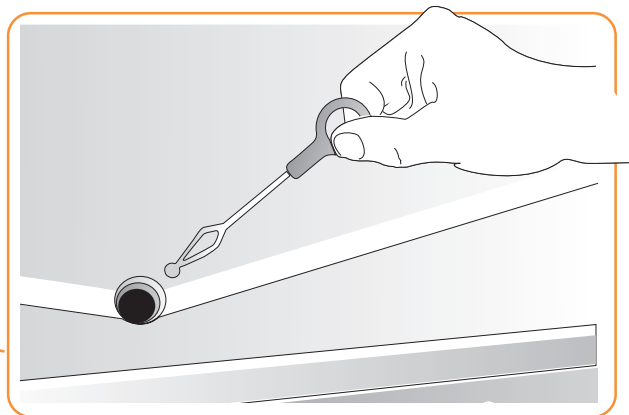
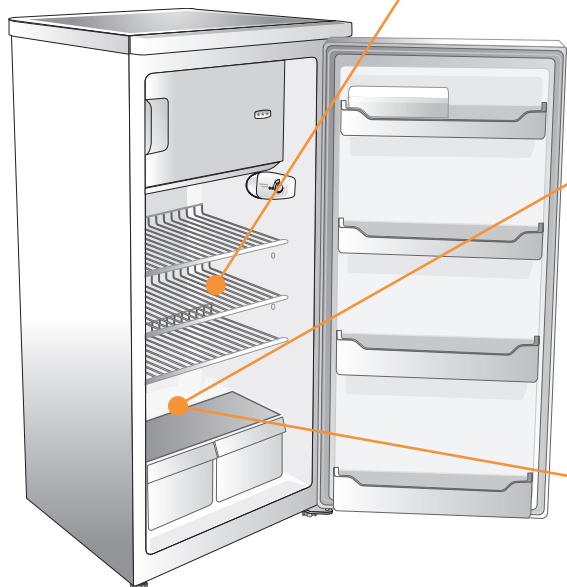
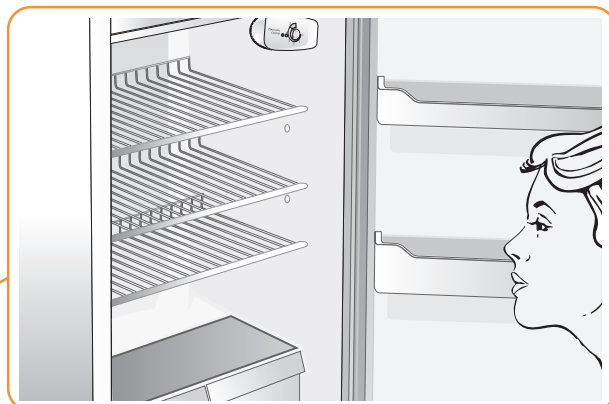
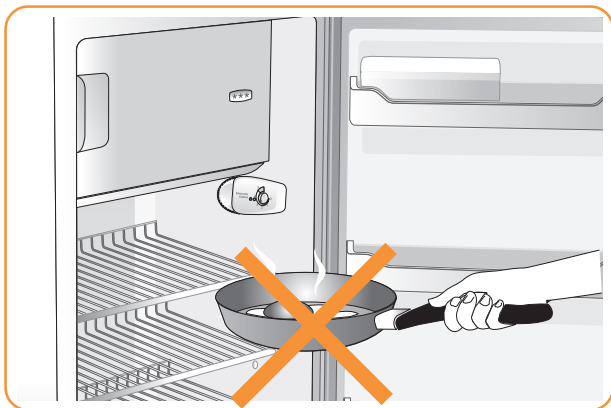
- Ligue a ficha na tomada de rede.
- Coloque o indicador **K** numa posição intermédia (entre 1 e 5).
- A luz interior acende ao abrir a porta.

- A lâmpada piloto verde **V** acenderá para indicar que os compartimentos estão a funcionar.
- Regule a temperatura passando o botão **K** da posição **1** (mais quente) para a posição **5** (mais frio).

DESCRIÇÃO DO APARELHO

Para interromper o funcionamento do aparelho coloque o indicador **K** na posição **0**. Na posição de frio máximo (Pos. 5) e com temperaturas ambiente elevadas, o funcionamento contínuo pode provocar formação de grandes quantidades de gelo na parede de fundo, grande consumo de energia e fraco rendimento. Baixe, portanto, o indicador para uma posição de menos frio.

-  **ATENÇÃO! Se o aparelho for desligado e voltado a ligar ao fim de pouco tempo, o compressor só começará a funcionar cerca de 10 minutos mais tarde. Isto faz parte do funcionamento normal do aparelho**



22



USO DEL REPARTO FRIGORIFERO

IT

Il freddo va, comunque, regolato tenendo conto dei seguenti fattori:

- la temperatura ambiente
- la frequenza di apertura delle porte
- la quantità di alimenti conservati
- la collocazione dell'apparecchio

Non introdurre nel comparto vivande troppo calde o liquidi in evaporazione, coprire o avvolgere alimenti soprattutto se contengono aromi, non disporre sulle griglie, carte o plastiche che ostacolano la circolazione dell'aria attraverso le griglie stesse.

Non mettere a contatto dell'evaporatore gli alimenti poiché viene ad incollarsi la carta, che in fase di sbrinamento potrebbe andare ad ostruire il foro di scarico condensa.

Lo sbrinamento di questo comparto avviene automaticamente durante il funzionamento; l'acqua di sbrinamento viene raccolta tramite uno sgocciolatoio

ed evaporata per mezzo del calore del compressore.

LAMPADA INTERNA SCOMPARTO FRIGORIFERO

Con l'apparecchio alimentato, la lampada interna si accende all'apertura del comparto frigo. E si spegne alla chiusura della stessa.

 **Attenzione che il foro di scarico sia libero.**

 **N. B. In caso di porta aperta per lungo tempo, la lampada viene spenta automaticamente. La riaccensione è possibile dopo la chiusura e riapertura della porta.**



USING THE FRIDGE COMPARTMENT

GB

The temperature should nevertheless be regulated taking into account the following factors:

- the ambient temperature and the door opening frequency
- the quantity of food stored and the actual location of the appliance

Do not put very hot steaming food or drinks in the fridge. Cover or wrap the food, especially if it contains herbs or spices. Do not cover the shelves with paper or plastic as this would prevent the circulation of air through the shelves themselves.

Do not place food in contact with the evaporator as the paper wrap will stick to it and, during defrosting, could block the condensation drain hole.


The fridge defrosts automatically during normal operation: the water produced is collected through a drip system and evaporated by the heat from

the compressor.

FRIDGE COMPARTMENT LIGHT

When the appliance is connected to the mains supply, the fridge compartment light switches on when the door is opened, and switches off when the door is closed.

 **Warning: make sure that the drain hole is not blocked.**

 **N.B. If the door is left open for a long time, the light will switch off automatically. The light can only be switched on again after the door has been closed.**

Bei der Temperaturwahl sind die folgenden Faktoren zu berücksichtigen:

- Die Raumtemperatur
- Die Häufigkeit des Öffnens
- Die Menge der Lebensmittel
- Der Standort des Kühlschranks

Keine heißen Speisen oder dampfende Flüssigkeiten in den Kühlschrank stellen, die Lebensmittel bedecken oder einpacken, vor allem wenn sie sehr aromatisch sind; auf den Gitterböden kein Papier oder Plastikfolien legen, da sonst die Luftzirkulation durch die Gitter behindert wird.

Keine Lebensmittel in nächste Nähe des Verdampfers bringen, weil das Verpackungspapier an ihm ankleben und während des Abtauens die Abflußöffnung des Kondenswassers verstopfen könnte.

Das Abtauen dieses Teils erfolgt automatisch während des Betriebs, das Tauwasser fließt in eine Tropfschale und verdampft durch die Wärme des

Kompressors.

INNENBELEUCHTUNG IM KÜHLSCHRANKTEIL

Bei gespeistem Gerät schaltet sich die Innenbeleuchtung im Kühlteil bei Öffnen der Tür ein, und bei Schließen der Tür wieder aus.

- ☞ Bitte achten Sie darauf, daß die Abflußöffnung immer frei ist.
- ☞ NB: Bleibt die Türe längere Zeit offen, schaltet sich die Beleuchtung automatisch ab. Nach dem Schließen schaltet sie sich bei erneutem Öffnen der Tür wieder ein.

Dans tous les cas, le froid doit être réglé en tenant compte des facteurs suivants:

- la température ambiante
- la fréquence d'ouverture des portes
- la quantité d'aliments conservés
- le positionnement de l'appareil

Ne pas introduire d'aliments trop chauds ou de liquides en cours d'évaporation dans le réfrigérateur, couvrir ou envelopper les aliments, surtout s'ils sont aromatiques, ne pas mettre de papier ou de plastique sur les grilles afin de ne pas entraver la circulation de l'air à travers ces grilles.

Ne pas mettre les aliments en contact avec l'évaporateur car le papier tend à se coller et risque, en phase de dégivrage, d'obstruer l'orifice d'évacuation de la condensation.

Le dégivrage de ce compartiment s'effectue automatiquement durant le fonctionnement, l'eau de dégivrage est récupérée dans une rigole d'écoulement

et évaporée au moyen de la chaleur du compresseur.

ÉCLAIRAGE INTERNE COMPARTIMENT RÉFRIGÉRATEUR

Lorsque l'appareil est alimenté, l'éclairage interne s'allume au moment de l'ouverture du compartiment réfrigérateur et elle s'éteint au moment où l'on ferme ce dernier.

- ☞ Veiller à ce que rien n'obstrue l'orifice d'évacuation.
- ☞ REMARQUE: Si la porte reste ouverte pendant une longue période de temps, l'éclairage s'éteint automatiquement. Le rallumage de celui-ci est possible après la fermeture et la réouverture de la porte.

De todos modos, la temperatura interna debe regularse teniendo en cuenta los siguientes factores:

- la temperatura ambiente;
- la frecuencia de apertura de las puertas;
- la cantidad de alimentos conservados;
- la ubicación del aparato

No introducir en este compartimiento bebidas excesivamente calientes o líquidos en evaporación. Cubrir o envolver los alimentos, sobre todo si poseen aromas penetrantes. No disponer sobre las rejillas papeles o plásticos que impidan la circulación de aire a través de las mismas.

No poner en contacto con el evaporador los alimentos, ya que se pegaría el papel, que en fase de desescarche podría obstruir el agujero de descarga de la condensación.

El desescarche de este compartimiento se lleva a cabo automáticamente durante el funcionamiento; el agua producida de este modo es recogida mediante un

goteador y evaporada sucesivamente mediante el calor del compresor.

LÁMPARA INTERNA DEL COMPARTIMIENTO REFRIGERADOR

Con el aparato alimentado, la lámpara interna se enciende al abrir el compartimiento refrigerador. Y se apaga al cerrar el mismo.

- ☞ Mantener libre el agujero de descarga.
- ☞ N.B. En caso de puerta abierta por largo tiempo, la lámpara se apaga automáticamente. Se puede volver a encender después de cerrar y volver a abrir la puerta.

De qualquer modo o frio deve ser regulado tendo em conta os seguintes factores:

- a temperatura ambiente
- a frequência de abertura das portas
- a quantidade de alimentos conservados
- a colocação do aparelho.

Não introduza no compartimento comidas quentes ou líquidos em evaporação, cubra ou envolva os alimentos, sobretudo se tiverem cheiro. Não coloque em cima das grelhas papéis nem plásticos que possam dificultar a circulação do ar através das mesmas.

Não coloque os alimentos em contacto com o vaporizador dado que o papel tende a colar-se e arrisca, em fase de descongelação, a entupir o furo de descarga da água de condensação.

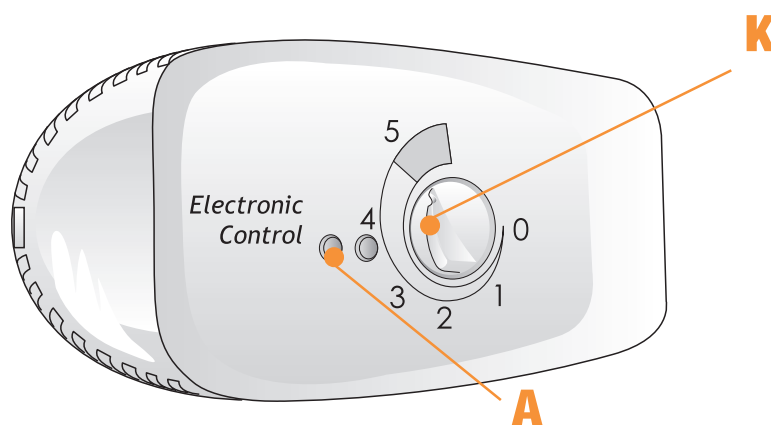
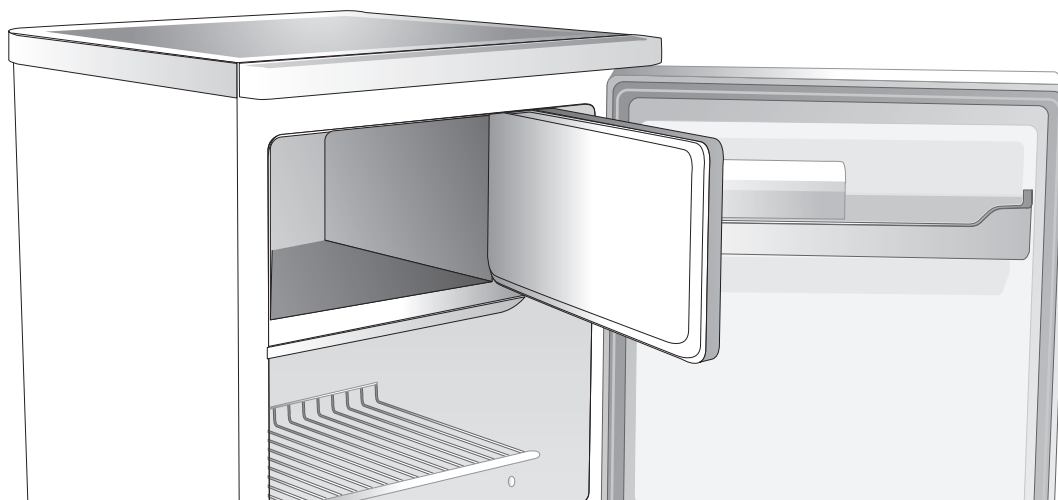
A descongelação deste compartimento processa-se automaticamente durante o funcionamento. A água de descongelação é recolhida através de

uma goteira e evaporada pelo calor do compressor.

LÂMPADA INTERIOR DO COMPARTIMENTO FRIGORÍFICO

Com o aparelho ligado à corrente, a lâmpada interior acende sempre que alguém abrir a porta do compartimento frigorífico. Apaga quando se fecha a porta.

- ☞ Atenção ao tubo de descarga que tem de estar desobstruído!
- ☞ Nota: No caso da porta ficar aberta durante muito tempo, a lâmpada apaga automaticamente. Só reacenderá após fecho e reabertura da porta.



24 USO DELLO SCOMPARTO CONGELATORE

IT

Il comparto congelatore viene avviato automaticamente

Dopo la messa in funzione sono necessarie circa tre ore prima che venga raggiunta la temperatura adeguata di conservazione degli alimenti surgelati.

FUNZIONE "SUPER" ✱

Questa funzione è stata studiata per ottenere il congelamento rapido e deve essere inserita almeno **3** ore prima dell'introduzione degli alimenti nel comparto congelatore.

- Ponete la manopola (**K**) oltre la posizione "5"; la spia arancione (**A**) si accende (la funzione **SUPER** è attiva solo quando la spia è accesa). La funzione "SUPER" resta attiva per circa 28 ore ma può essere disattivata in qualsiasi momento ruotando la manopola (**K**) in senso antiorario, fino a far spegnere la spia (**A**). Durante le 28 ore della fase "SUPER" il com-

pressore funziona per 65 minuti acceso e per 30 minuti spento.

- Dopo 28 ore riposizionate la manopola (**K**) in posizione intermedia (fra 1 e 5) altrimenti l'apparecchio continua a funzionare come se fosse in posizione 5.

USING THE FREEZER COMPARTMENT

GB

The freezer compartment is switched on automatically

Once the appliance is switched on, approximately three hours are needed to reach the temperature at which frozen foods can be stored.

"SUPER" FUNCTION ✱

This function is designed to guarantee a rapid freezing process. It must be switched on at least **3** hours before introducing the foods into the freezer compartment.

- Set knob (**K**) beyond position "5". The orange control light (**A**) is now illuminated (the **SUPER** function is activated only when the control light is illuminated). The **SUPER** function remains active for about 28 hours, but it can be deactivated at any time by turning knob (**K**) anticlockwise until control light (**A**) is turned off. During the 28 hours of the **SUPER** phase,

the compressor is turned on for 65 minutes and turned off for 30 minutes of each hour.

- After 28 hours, reset knob (**K**) in an intermediate position (between 1 and 5); otherwise the appliance will continue to operate as if it were set on position 5.

Der Gefriereteil schaltet sich automatisch ein.

Nach Inbetriebsetzung des Geräts wird erst nach zirka drei Stunden die für die Aufbewahrung von gefrorenen Lebensmitteln korrekte Temperatur erreicht.

“SUPER” FUNKTION *

Diese Funktion wurde entwickelt, um ein schnelles Einfrieren zu ermöglichen. Bevor Lebensmittel in das Gefrierfach gelegt werden, muss die Funktion seit mindestens **3** Stunden eingeschaltet worden sein.

- Stellen Sie den Drehknopf (**K**) höher als die Position “**5**“ ein; die orangefarbene Kontrolllampe (**A**) leuchtet auf (die **SUPER** Funktion ist nur dann eingeschaltet, wenn die Kontrolllampe leuchtet). Die “**SUPER**“ Funktion bleibt ca. 28 Stunden lang eingeschaltet, kann aber jederzeit deaktiviert werden, indem der Drehknopf (**K**) gegen den Uhrzeigersinn gedreht wird, bis die Kontrolllampe (**A**) ausgeht.

In den 28 Stunden der “**SUPER**“ Funktion ist der Kompressor jeweils 65 Minuten ein- und 30 Minuten ausgeschaltet.

- Stellen Sie den Drehknopf (**K**) nach 28 Stunden auf eine mittlere Position ein (zwischen 1 und 5), da das Gerät sonst weiter auf Position **5** funktioniert.

La mise en marche du compartiment congélateur se fait automatiquement.

Après la mise en marche, il faut attendre trois heures environ avant que la température adaptée à la conservation des aliments surgelés soit atteinte.

FONCTION “SUPER” *

Cette fonction a été étudiée pour obtenir la congélation rapide et doit être enclenchée au moins **3** heures avant l'introduction des aliments dans le compartiment congélateur.

- Mettre la manette (**K**) après la position “**5**“; le voyant orange (**A**) s'allume (la fonction **SUPER** est activée seulement quand le voyant est allumé).

La fonction “**SUPER**“ reste active pendant environ 28 heures, mais elle peut être désactivée à n'importe quel moment en tournant la manette (**K**)

vers la gauche, jusqu'à ce que le voyant (**A**) s'éteigne.

Durant les 28 heures de la phase “**SUPER**“, le compresseur fonctionne pendant 65 minutes puis s'éteint pendant 30 minutes et ainsi de suite.

- Après 28 heures, tourner à nouveau la manette (**K**) sur une position intermédiaire (entre 1 et 5), sinon l'appareil continue à fonctionner comme s'il était sur la position **5**.

El compartimiento congelador se activa automáticamente

Después de la puesta en función se necesitan aproximadamente tres horas antes que se alcance la temperatura adecuada de conservación de los alimentos supercongelados.

FUNCIÓN “SUPER” *

Se estudia esta función para obtener la congelación rápida y se debe poner en marcha, por lo menos, **3** horas antes de la introducción de los alimentos en el departamento del congelador.

- Coloque la perilla (**K**) más allá de la posición “**5**“; la luz indicadora naranja (**A**) se enciende (la función **SUPER** está activa sólo cuando la luz indicadora está encendida). La función super permanece activa por aproximadamente 28 horas pero puede desactivarse en cualquier momento girando la perilla

(**K**) en sentido antihorario, hasta que se apague la luz indicadora (**A**). Durante las 28 horas de la fase “**SUPER**“ el compresor funciona durante 65 minutos encendido y durante 30 minutos apagado.

- Después de 28 horas vuelva a posicionar la perilla (**K**) en posición intermedia (entre 1 y 5) de otro modo el aparato sigue funcionando como si estuviera en posición **5**.

O compartimento congelador começa a funcionar automaticamente

Após ligação do aparelho, são necessárias cerca de três horas para ele atingir a temperatura apropriada para conservar alimentos ultracongelados.

FUNÇÃO “SUPER” *

Esta função foi concebida para obter um congelamento rápido e deve ser accionada pelo menos **3** horas antes de se introduzirem alimentos no compartimento congelador.

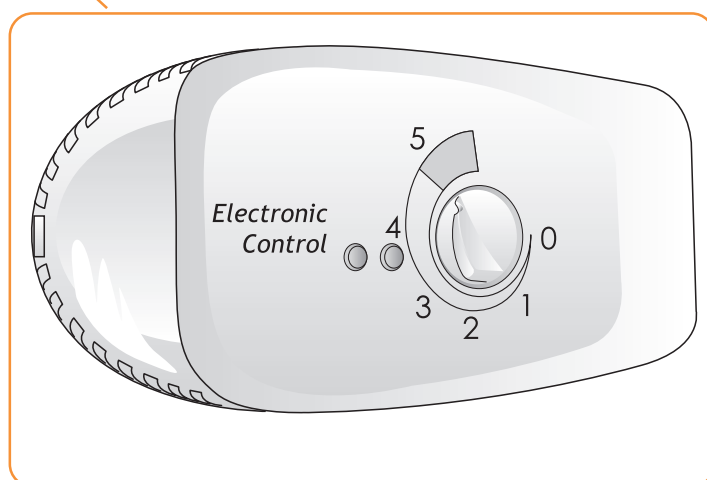
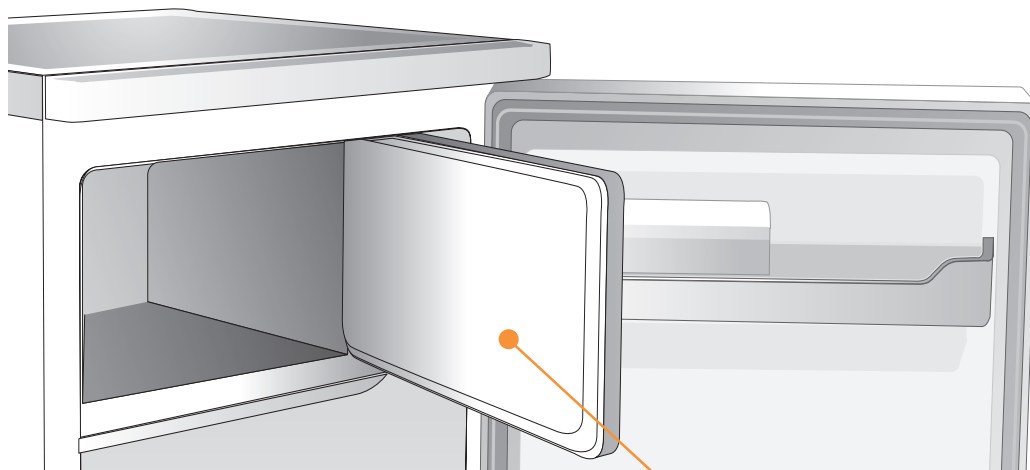
- Coloque o botão (**K**) depois da posição “**5**“; a luz piloto cor de laranja (**A**) acende (a função “**SUPER**“ estará activa somente quando a luz piloto estiver acesa).

A função “**SUPER**“ permanece activa durante cerca de 28 horas, mas pode ser desactivada em qualquer altura, rodando o botão (**K**) no sentido

contrário aos ponteiros do relógio até a luz (**A**) se apagar.

Durante as 28 horas da fase “**SUPER**“, o compressor funciona 65 minutos ligado e 30 minutos desligado.

- Após 28 horas, coloque de novo o botão (**K**) numa posição intermediária (entre 1 e 5), caso contrário o aparelho continuará a funcionar como se estivesse na posição **5**.



26



USO DELLO SCOMPARTO CONGELATORE

IT

CONGELAMENTI CIBI FRESCHI

Dopo aver preparato i cibi da congelare in piccole porzioni (1Kg. max), avvolgerli adeguatamente in appositi fogli di politene e alluminio, sigillarli possibilmente a chiusura ermetica, annotare le date sugli stessi e riporli nel ripiano stabilito.

Per la congelazione degli alimenti non è necessario variare la posizione della manopola termostato da quella del normale funzionamento.

Per ottenere un'esatto processo di congelazione è opportuno dare alcuni consigli importanti:

- La quantità max. degli alimenti freschi che si possono congelare, in Kg/24h, è riportata sulla targhetta delle caratteristiche tecniche, situata a fianco della scatola verdure a sinistra, nello scomparto frigorifero.
- Dividere le derrate da congelare, in piccole parti, in maniera di favorire la

rapidità di congelazione e lo scongelamento della quantità occorrente.

- Evitare di mettere cibi da congelare a contatto di quelli già congelati, onde evitare un'innalzamento di temperatura di quest'ultimi.



USING THE FREEZER COMPARTMENT

GB

FREEZING FRESH FOODS

After preparing the food to be frozen into small portions (max. 1 kg), wrap them in sheets of polythene or aluminium foil, seal them, hermetically if possible, mark the date on the product and place them in the appropriate drawer.

For freezing, the thermostat knob position need not be changed from that of normal functioning.

To obtain an accurate freezing process it is opportune to give some important advice:

- The maximum quantity of fresh food which may be frozen, in kg/24hrs, is indicated on the technical data plate located at the side of the vegetable box on the left in the refrigerator compartment.

- Divide the food to be frozen into small portions to ensure rapid freezing and defrosting of the quantity required.

- Avoid placing food to be frozen into contact with already frozen food to prevent the latter from increasing in temperature.

TIEFKÜHLEN VON FRISCHEN LEBENSMITTELN

Nachdem die frischen Lebensmittel in kleinere Portionen aufgeteilt wurden (max. 1 kg), diese möglichst hermetisch verpacken, das Verpackungsdatum darauf vermerken und in das betreffende Fach einlegen.

Zum Einfrieren der Lebensmittel muß der Drehknopf des Thermostats nicht verstellt werden, sondern kann auf normalen Betrieb eingestellt bleiben.

Zum korrekten Einfrieren sind einige wichtige Ratschläge zu befolgen:

- Die Höchsteinfriermenge (in kg/24 Stunden) der frischen Lebensmittel ist am Typenschild, das sich neben dem Gemüsefach links im Kühlschrank befindet, angemerk.
- Die Lebensmittel in kleine Portionen aufteilen, damit sie schnell tiefgefro-

ren werden und später portionsweise aufgetaut werden können.

- Achten Sie darauf, dass die eingelegten Pakete nicht mit den bereits im Fach befindlichen Paketen in Berührung kommen, damit deren Temperatur nicht erhöht wird.



CONGÉLATION DES ALIMENTS FRAIS

Après avoir préparé les aliments à congeler en petites portions (maximum 1 Kg), les envelopper correctement dans des feuilles de polythène ou d'aluminium, les fermer, hermétiquement de préférence, noter la date sur l'emballage et les mettre dans le tiroir approprié.

Pour congeler les aliments, il n'est pas nécessaire de modifier la position du thermostat.

Pour un processus de congélation correct, suivre les conseils suivants:

- La quantité maximum d'aliments frais pouvant être congelée, en Kg/ 24h, est indiquée sur la plaquette des caractéristiques techniques, se trouvant dans le réfrigérateur sur le côté gauche du bac fruits et légumes.

- Répartir les aliments à congeler en petites portions de façon à favoriser une congélation et une décongélation rapide de la quantité nécessaire.

- Eviter de mettre les aliments à congeler en contact avec les aliments déjà congelés afin d'éviter que la température de ces derniers n'augmente.



CONGELACIÓN DE ALIMENTOS FRESCOS

Después de haber preparado los alimentos a congelar en pequeñas porciones (máx. 1 kg), envolverlos adecuadamente en hojas de polietileno y aluminio, sellarlos si es posible herméticamente y anotar las fechas de empaquetado sobre los mismos, disponiéndolos en el plano correspondiente.

Para congelar los alimentos no es necesario variar la posición de funcionamiento normal de la perilla del termostato.

Para obtener un proceso de congelado exacto, seguir las siguientes indicaciones:

- La cantidad máxima de alimentos frescos que se pueden congelar, en kg 24 h, está indicada en la placa de las características técnicas situada al

costado del cajón de las verduras, a la izquierda del compartimento frigorífico.

- Dividir los alimentos a congelar en pequeñas porciones, para favorecer la rapidez de congelado y el descongelado de la cantidad necesaria.

- No poner en contacto alimentos a congelar con aquéllos ya congelados, para evitar que se verifique un aumento en la temperatura de estos últimos.



CONGELAÇÃO DE ALIMENTOS FRESCOS

Após ter preparado os alimentos que vão ser congelados, dividindo-os em pequenas quantidades (1 kg máx.), envolva-os, adequadamente, em folhas de polietileno e alumínio para o efeito, feche-os, se possível hermeticamente, anote as datas sobre os mesmos e coloque-os na prateleira estabelecida.

Para a congelação dos alimentos não é necessário alterar a posição normal de funcionamento do botão do termostato.

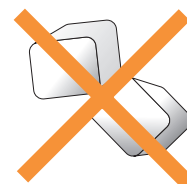
Para um processo de congelação correcto, é oportuno dar alguns conselhos importantes:

- A quantidade máx. de alimentos frescos que podem ser congelados, em kg/24h, está escrita na chapa de características técnicas colocada lateral-

mente à caixa de verduras, no lado esquerdo do compartimento frigorífico.

- Divida os alimentos a congelar em pequenas quantidades, de modo a favorecer a rapidez de congelação e a descongelação apenas das quantidades necessárias.

- Evite pôr os alimentos a congelar em contacto com os já congelados, para impedir o aumento de temperatura destes últimos.



28 USO DELLO SCOMPARTO CONGELATORE

IT

RACCOMANDAZIONI:

NON mettere in bocca i cubetti di ghiaccio e non consumare i bastoncini gelati (ghiaccioli), subito dopo averli tolti dal congelatore, perché possono provocare bruciature da freddo.

NON introdurre nel congelatore contenitori sigillati con liquidi quali bibite o altro tipo.

I cibi e le bevande calde devono essere raffreddate prima di porle nel congelatore.

CONSERVAZIONE CIBI SURGELATI

Per i cibi surgelati l'effettivo periodo di conservazione non può essere stabilito con precisione perché varia notevolmente per la diversa natura degli alimenti.

Rispettando rigorosamente le istruzioni riportate sull'involucro dei cibi surgelati sarete sempre sicuri di agire nel migliore dei modi.

PRODUZIONE CUBETTI DI GHIACCIO

Riempite la bacinella del ghiaccio per 3/4 di acqua; riponetela nel vano congelatore e nell'apposito cassetto scorrevole (se in dotazione).

ALCUNI CONSIGLI:

Assicurarsi che l'involucro sia intatto e non presenti delle macchie di umido o rigonfiamento perché in questi casi il prodotto surgelato può già essersi deteriorato.

I cibi che hanno iniziato lo scongelamento non devono essere assolutamente ricongelati.

Non conservare i cibi surgelati più a lungo di quanto raccomandato.

USING THE FREEZER COMPARTMENT

GB

RECOMMENDATIONS:

NEVER place ice cubes in the mouth or eat ice-lollies that have just been taken out of the freezer, as these can cause ice burns.

DO NOT place sealed containers containing liquids such as soft-drinks or similar in the freezer.

Hot foods and drinks must be allowed to cool before being placed in the freezer.

STORING FROZEN FOOD

It is impossible to accurately predict the effective storage period for frozen food in that this varies considerably according to the nature of the food itself. To be safe, always follow the instructions reported on the packaging of frozen food products.

ICE-CUBE PRODUCTION

Fill the ice-tray 3/4 full with water. Place it in the sliding drawer (where fitted) in the freezer compartment.

GENERAL ADVICE:

Make sure that the packaging is intact and that there are no damp marks or swelling, in that these indicate that the frozen product may already have deteriorated.

Any food that has started to thaw out must not under any circumstances be re-frozen.

Do not store frozen foods for longer than the recommended time period.

EMPFEHLUNGEN:

Eiswürfel **NICHT** in den Mund stecken und kein Wassereis, das gerade aus dem Gefrierschrank kommt, essen, denn die Kälte könnte Verbrennungen verursachen.

NIE versiegelte Behälter mit Limonaden oder anderen Getränken in den Gefrierschrank stellen.

Die Lebensmittel und warme Getränke müssen erkaltet sein, bevor man sie in den Gefrierschrank stellt.

AUFBEWAHRUNG VON TIEFGEKÜHLTEN LEBENSMITTELN

Bei tiefgekühlten Lebensmitteln kann die genaue Aufbewahrungszeit nicht genau bestimmt werden, denn sie ist je nach Lebensmitteln verschieden.

Wenn man die Anweisungen auf den Verpackungen der Tiefkühlprodukte genau befolgt, kann man immer sicher sein, bestmöglich vorzugehen.

DIE HERSTELLUNG VON EISWÜRFELN

Füllen Sie das Eiswürfelschale zu 3/4 mit Wasser. Stellen Sie es in das Gefrierfach zurück, in das dafür vorgesehene Schiebefach (falls vorhanden).

EINIGE RATSCHLÄGE:

Kontrollieren Sie, ob die Verpackung intakt ist, keine Feuchtigkeitsflecken aufweist und nicht aufgebläht ist, denn dies könnte bedeuten, dass die Lebensmittel verdorben sind.

Produkte, die bereits am Auftauen sind, dürfen keinesfalls wieder eingefroren werden.

Tiefkühlprodukte nur so lange aufbewahren wie vom Hersteller empfohlen.

**RECOMMANDATIONS :**

NE PAS mettre de glaçons dans la bouche et ne pas consommer les glaces (à l'eau) immédiatement après les avoir enlevées du congélateur afin d'éviter les brûlures dues au froid.

NE PAS introduire de récipients hermétiques contenant des liquides tels que boissons ou autre.

Les aliments et les boissons chaudes doivent être refroidis avant d'être mis dans le congélateur.

CONSERVATION DES ALIMENTS SURGELES

En ce qui concerne les aliments surgelés, il est difficile de déterminer avec précision la période de conservation effective dans la mesure où celle-ci varie considérablement en fonction de la nature des aliments

Pour opérer en toute sécurité et de la meilleure façon possible, respecter rigoureusement les instructions reportées sur l'emballage des aliments surgelés

PRODUCTION DE GLAÇONS

Remplir le bac à glaçons au 3/4 d'eau; le replacer dans le congélateur et dans le tiroir à coulisse prévu à cet effet (s'il est fourni).

QUELQUES CONSEILS :

Vérifier que l'emballage est intact et qu'il ne présente pas de taches d'humidité ou de gonflement ; dans le cas contraire, il se peut que l'aliment se soit déjà détérioré.

Ne pas recongeler les aliments en cours de décongélation.

Ne conserver les aliments que le temps indiqué sur l'emballage.

**RECOMENDACIONES:**

NO introducir en la boca los cubitos de hielo ni consumir bastoncitos helados o copas heladas inmediatamente después de haberlas quitado del congelador, porque pueden provocar quemaduras de frío.

NO introducir en el congelador contenedores sellados con líquidos como bebidas o de otro tipo.

Los alimentos y las bebidas calientes deben ser enfriados antes de ponerlos en el congelador.

CONSERVACIÓN DE LOS ALIMENTOS SUPER CONGELADOS

Para los alimentos congelados el período de conservación efectivo no puede establecerse con precisión, ya que varía notablemente según la naturaleza de los alimentos.

Respetando rigurosamente las instrucciones contenidas en el envase de los alimentos congelados tendrá siempre la certeza de actuar del mejor modo posible.

PRODUCCIÓN DE CUBITOS DE HIELO

Rellene la cubeta del hielo CON 3/4 de agua; vuelva a ponerla en el espacio congelador y en la gaveta de corredera correspondiente (si está en el equipo).

ALGUNOS CONSEJOS:

Asegurarse de que el envase esté intacto y que no presente manchas de humedad o hinchazón, ya que en estos casos el alimento podría ya haberse deteriorado.

Los alimentos que han comenzado a descongelarse no deberían ser congelados nuevamente.

No conservar los alimentos congelados durante un período mayor que el aconsejado.

**CONSELHOS ÚTEIS:**

NÃO introduzir cubos de gelo na boca e não comer gelados imediatamente após terem sido retirados do congelador, porque podem provocar queimaduras de frio.

Não introduzir no congelador recipientes herméticos contendo líquidos, tais como bebidas ou outros.

CONSERVAÇÃO DE ALIMENTOS ULTRACONGELADOS

Para os alimentos ultracongelados não é possível estabelecer o período de conservação efetivo com precisão, na medida em que varia enormemente com a natureza dos alimentos.

Respeitando escrupulosamente as instruções indicadas no invólucro dos alimentos ultracongelados, estará sempre seguro de proceder da melhor maneira possível.

PRODUÇÃO DE CUBOS DE GELO

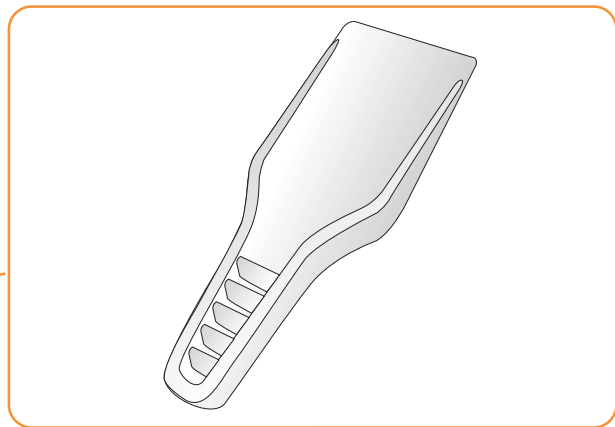
Encha a cuvete de gelo até 3/4 de nível de água. Introduza-a no congelador, na gaveta deslizante própria (se disponível).

ALGUNS CONSELHOS:

Certifique-se de que o invólucro está intacto e que não apresenta manchas de humidade ou sinais de aumento de volume pois, em tal caso, é possível que o produto ultracongelado já esteja deteriorado.

Os alimentos com processo de descongelamento já iniciado não devem, de modo nenhum, voltar a ser congelados.

Não conserve os alimentos congelados durante um período de tempo superior ao recomendado.



30 USO DELLO SCOMPARTO CONGELATORE

IT

In mancanza di corrente, accertarsi sulla durata della sospensione. Se la previsione non supera le 12 ore, lasciate gli alimenti nel congelatore e tenete chiusa la porta. Se la mancanza di corrente dovesse superare tale periodo di 12 ore e una parte degli alimenti si dovesse scongelare, è opportuno consumare quest'ultimi al più presto. La brina che si forma sulle griglie di raffreddamento deve essere tolta quando lo strato raggiunge uno spessore di circa 3-4 mm. perché altrimenti peggiora la trasmissione del freddo e aumenta il consumo di energia. La rimozione dello strato di brina deve essere effettuata usando l'apposito raschietto di plastica in dotazione.

Qualsiasi danno derivato dall'uso di questi oggetti non è coperto dalla garanzia. Generalmente il congelatore deve essere sbrinato almeno 2 volte l'anno operando nel modo seguente:

- Togliere gli alimenti e avvolgerli in più strati di carta a giornale e conservarli in frigorifero o in un luogo fresco.
- Tenere presente che un aumento di temperatura degli alimenti riduce sen-

sibilmente la durata di conservazione degli stessi.

- Rimuovere i cestelli, la bacinella dei cubetti di ghiaccio e lasciare la porta aperta.
- Per accelerare il processo di sbrinamento si può raschiare lo strato di brina formatosi utilizzando la spatola in dotazione.

 **AVVERTENZA! non usare dispositivi meccanici o altri metodi artificiali per accelerare il processo di sbrinamento, diversi da quelli raccomandati dal costruttore.**

 **ATTENZIONE: Non usare apparecchi elettrici all'interno dello scomparto conservatore di cibi, se questi non sono di tipo raccomandato dal costruttore.**

USING THE FREEZER COMPARTMENT

GB


If a power cut should occur, try to establish its duration. If the forecast is less than 12 hours, leave the food in the freezer and keep the door closed. If the power cut lasts for longer than 12 hours and part of the food starts to thaw out, this should be consumed as soon as possible. Frost that forms on the cooling grids must be removed when it reaches a thickness of approximately 3-4 mm. Otherwise, the cold transfer will be impeded and the energy consumption will increase. The layer of frost must be removed using the plastic scraper supplied. Any damage caused by the use of the scraper is not covered by the guarantee.

Generally speaking, the freezer should be defrosted at least twice a year as follows:

- Remove the food, wrap it in several layers of newspaper and place it in the fridge or in a cool location.
- Remember that an increase in the temperature of the food will greatly

reduce its storage life.

- Remove the racks, ice-trays and leave the door open.
- To accelerate the defrosting action, scrape off the layer of frost using the spatula supplied.

 **WARNING! Do not use any mechanical devices or other artificial methods other than those recommended by the manufacturer for accelerating the defrosting process.**

 **WARNING: Do not use electrical appliance inside the food storage of the appliances, unless they are of the type recommended by the manufacturer.**

Bei Stromausfall ist die Dauer zu überwachen. Wird er voraussichtlich nicht länger als 12 Stunden dauern, die Lebensmittel im Gefrierteil lassen und die Türe nicht öffnen. Dauert der Stromausfall länger als 12 Stunden und ein Teil der Lebensmittel beginnt aufzutauen, müssen diese so bald wie möglich konsumiert werden. Die an den Kühlgittern entstehende Reifschicht muss entfernt werden, wenn sie circa 3-4 mm dick ist, da die Kälteübertragung ansonsten beeinträchtigt und der Stromverbrauch erhöht wird. Die Entfernung der Reifschicht muss unter Verwendung des entsprechenden mitgelieferten Plastikschabers erfolgen. Jeder Schaden, der auf die Verwendung dieser Gegenstände zurückzuführen ist, fällt nicht unter die Garantieleistungen.

Im allgemeinen sollte der Gefrierteil mindestens 2-mal jährlich folgendermaßen abgetaut werden:

- Die Lebensmittel aus dem Gefrierteil nehmen und in mehrere Schichten Zeitungspapier einwickeln. Im Kühlschrank oder an einem kühlen Ort auf-

bewahren.

- Beachten Sie, dass ein Temperaturanstieg der Lebensmittel deren Aufbewahrungsdauer erheblich verkürzt.
- Die Körbe und die Eiswürfelschale entnehmen; die Türe offen lassen.
- Um den Abtauprozess zu beschleunigen, kann die Reifschicht mit Hilfe des beiliegenden Schabers abgekratzt werden.

 **HINWEIS! Keine mechanischen Vorrichtungen oder andere künstliche Methoden als die vom Hersteller empfohlene verwenden, um den Abtauprozess zu beschleunigen.**

 **ACHTUNG: Bitte verwenden Sie keine Elektrogeräte im Kühlgut-Lagerfach, Wenn diese nicht der vom Hersteller empfohlenen Art entsprechen.**



En cas de coupure de courant, s'informer de la durée prévue de celle-ci. Si la prévision ne dépasse pas 12 heures, laisser les aliments dans le congélateur et tenir la porte fermée. Si la coupure devait dépasser 12 heures et qu'une partie des aliments se décongelaient, il convient de les consommer au plus vite. Le givre qui se forme sur les grilles de refroidissement doit être enlevé lorsque la couche atteint une épaisseur d'environ 3-4 mm afin d'éviter que la transmission du froid ne soit compromise et que la consommation d'énergie n'augmente. Pour ôter le givre, utiliser la spatule en plastique fournie avec l'appareil. Tout dommage dérivant de l'utilisation de ce type d'objet n'est pas couvert par la garantie.

Généralement, le congélateur doit être dégivré au moins 2 fois par an en procédant de la façon suivante :

- Enlever les aliments et les envelopper dans plusieurs feuilles de papier journal et les conserver dans le réfrigérateur ou dans un lieu frais.

- Ne pas oublier qu'une augmentation de la température des aliments réduit sensiblement leur durée de conservation.
- Enlever les casiers, le bac à glaçons et laisser la porte ouverte.
- Pour accélérer le processus de dégivrage, il est possible de racler la couche de givre à l'aide de la spatule en dotation.

 **AVERTISSEMENT : ne pas utiliser de dispositifs mécaniques ou d'autres méthodes artificielles pour accélérer le processus de dégivrage ; respecter les recommandations du fabricant.**

 **ATTENTION: Ne pas utiliser d'appareils électriques à l'intérieur du compartiment de conservation des aliments à moins qu'ils ne soient du type recommandé par le fabricant.**



En caso que falte la corriente, informarse sobre la duración de la interrupción. Si la previsión no supera las 12 horas, dejar los alimentos en el congelador y mantener cerrada la puerta. Si la ausencia de corriente supera dicho período de 12 horas y una parte de los alimentos se descongela, es conveniente consumir estos últimos lo antes posible. La escarcha que se forma sobre las rejillas de enfriamiento debe quitarse cuando la capa alcanza un espesor de 3-4 mm aprox., ya que en caso contrario empeora la transmisión de frío y aumenta el consumo de energía. La eliminación del estrato de escarcha debe efectuarse utilizando la espátula de plástico en dotación.

Cualquier daño provocado por el uso de estos objetos no está cubierto por la garantía.

Generalmente el congelador debe ser desescarchado al menos 2 veces por año, operando del siguiente modo:

- Quitar los alimentos y envolverlos en varias capas de papel de diario y conservarlos en el refrigerador o en un lugar fresco.

- Tener en cuenta que un aumento de temperatura de los alimentos reduce sensiblemente la duración de la conservación de los mismos.
- Quitar los cestos, la cubeta de los cubitos de hielo y dejar la puerta abierta.
- Para acelerar el proceso de desescarche se puede rascar la capa de escarcha formada utilizando la espátula en dotación.

 **ADVERTENCIA: no usar dispositivos mecánicos u otros métodos artificiales para acelerar el proceso de desescarche diferentes de aquellos recomendados por el constructor.**

 **ATENCIÓN: No use aparato eléctricos, que no sean del tipo recomendado por el fabricante, en el interior del compartimiento para la conservación de alimentos.**



Em caso de falta de corrente, informe-se sobre o período de duração da suspensão. Se a previsão não ultrapassar 12 horas, deixe os alimentos no congelador e conserve a porta fechada. Se a falta de corrente durar mais do que o referido período de 12 horas e uma parte dos alimentos se descongelar, é conveniente consumir estes últimos no mais breve tempo possível. O gelo que se forma nas grelhas de arrefecimento deverá ser eliminado assim que a camada formada atingir uma espessura de cerca de 3-4 mm pois, caso contrário, a transmissão de frio piora e aumenta o consumo de energia. A remoção da camada de gelo deve ser feita utilizando o raspador de plástico próprio incluído nos acessórios que acompanham o aparelho. Os danos provocados pela utilização destes objectos não estão cobertos pela garantia.


Geralmente, o congelador deve ser descongelado pelo menos 2 vezes por ano, operando do modo seguinte:

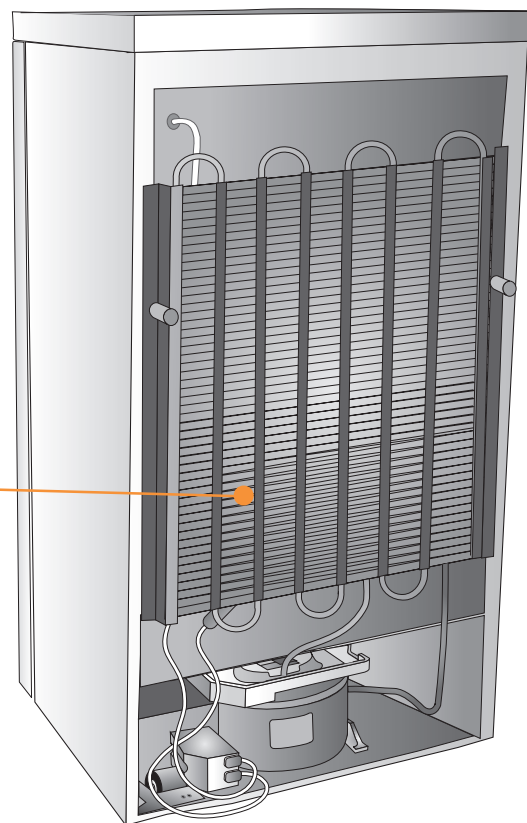
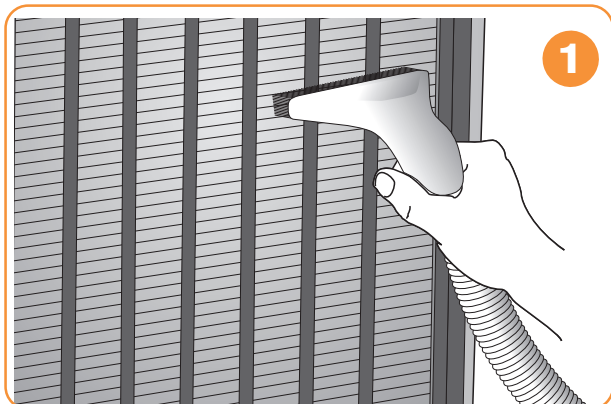
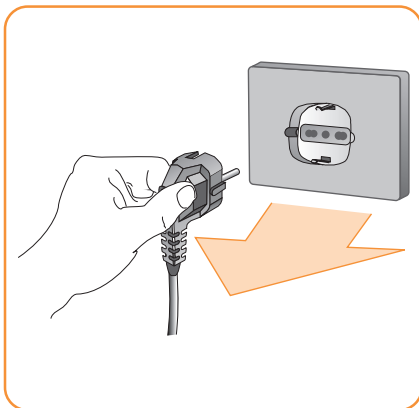
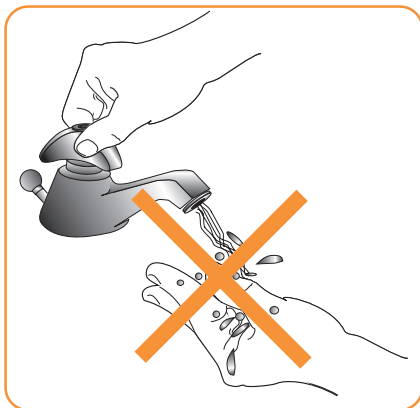
- Retire os alimentos e envolva-os em várias camadas de papel de jornal e

guarde-os no frigorífico ou noutra local fresco.

- Tenha presente que o aumento de temperatura dos alimentos reduz sensivelmente o prazo de conservação dos mesmos.
- Remova os cestos, a cuvette de gelo e deixe a porta aberta.
- Para acelerar o processo de descongelamento, o utilizador pode raspar a camada de gelo formada com a espátula que acompanha o aparelho.

 **AVISO IMPORTANTE! Não utilizar dispositivos mecânicos ou outros métodos artificiais para acelerar o processo de descongelamento senão os recomendados pelo fabricante.**

 **ATENÇÃO: Não utilize aparelhos eléctrico no interior do compartimento para a conservação de alimentos, excepto os do tipo recomendado pelo fabricante.**



32



PULIZIA

IT

☑ Disinserite sempre l'apparecchio dalla presa di corrente, prima d'effettuare qualsiasi operazione di pulizia.

☑ Nessuna protezione (griglia a filo, carter) deve essere rimossa da parte di personale non qualificato: evitate assolutamente di far funzionare l'apparecchio senza queste protezioni.

Per la pulizia interna di tutte le parti in plastica e della guarnizione porta

☑ Non usate abrasivi e detersivi di alcun genere.

- Usate esclusivamente una soluzione di **bicarbonato di sodio** in acqua tiepida 2 cucchiaini in 2 litri di acqua.

1 Pulizia del condensatore

- Da compiere almeno due volte l'anno.

- Utilizzate un aspirapolvere per uso domestico o una spazzola. Un condensatore sporco influisce negativamente sull'apparecchio riducendone le prestazioni.

Per assenze prolungate

- Vuotate i compartimenti.

- Disinserite l'apparecchio dalla rete elettrica.

- Pulite entrambi i compartimenti e asciugateli.

- Lasciate aperte le porte per impedire la formazione di cattivi odori o muffe.



CLEANING

GB

☑ Before starting any cleaning, disconnect the appliance from the mains electricity supply.

☑ The protections (wire grill, covers) must not be removed by unqualified personnel: do not use the appliance if the protections have been removed.

When cleaning the internal plastic parts and the door gasket:

☑ do not use abrasives or detergents of any kind.

- Use a warm solution of **bicarbonate of soda** (two spoonfuls in two litres of water).

1 Cleaning the condenser

- This should be carried out at least twice a year.

- Clean using a domestic vacuum cleaner or a brush. A dirty condenser will have a negative effect on the appliance and reduce its performance.

For prolonged absences

- Empty the compartments.

- Disconnect the appliance from the mains electricity supply.

- Clean both the compartments and dry them.

- Leave the doors open to prevent bad smells or mould from forming.

- ☑ Vor jeder Reinigungsarbeit muss das Gerät vom Stromnetz getrennt werden.
- ☑ Alle Schutzvorrichtungen (Gitterrost, Gehäuse) dürfen nur von qualifiziertem Personal entfernt werden. Das Gerät darf niemals ohne diese Schutzvorrichtungen in Betrieb genommen werden.

Für die Innenreinigung aller Plastikteile und der Türdichtung

- ☑ Verwenden Sie keine Scheuermittel oder andere Reinigungsmittel.
- Verwenden Sie für die Reinigung dieser Teile nur eine **Natriumkarbonatlösung**. Zu diesem Zweck lösen Sie 2 Esslöffel Natriumkarbonat in 2 l lauwarmem Wasser auf.

1 Reinigung des Kondensators

- Dieser muss mindestens zwei Mal jährlich gereinigt werden.

- Verwenden Sie einen Staubsauger für Haushaltsbedarf oder eine Bürste. Ein verschmutzter Kondensator hat negative Auswirkungen auf den Betrieb des Gerätes und vermindert dessen Leistungen.

Bei längerer Abwesenheit

- Die Abteile leeren.
- Das Gerät vom Stromnetz trennen.
- Beide Abteile reinigen und trocknen.
- Die Türen offen lassen, damit sich keine schlechten Gerüche oder Schimmel bilden.



- ☑ Débrancher toujours l'appareil avant d'effectuer toute opération de nettoyage.
- ☑ Aucune protection (grille à fil, carter) ne doit être retirée par une personne non qualifiée: éviter absolument de faire fonctionner l'appareil sans ces protections.

Pour le nettoyage interne de toutes les parties en plastique et du joint de la porte

- ☑ Ne pas utiliser d'abrasifs ni de détergents d'aucune sorte.
- Utiliser exclusivement une solution à base de bicarbonate de sodium et d'eau chaude, à raison de 2 cuillères pour 2 l. d'eau

1 Nettoyage du condenseur

- A effectuer au moins deux fois par an.

- Utiliser un aspirateur pour usage domestique ou une brosse. Un condenseur sale entraîne un mauvais rendement de l'appareil et en diminue les prestations.

En cas d'absences prolongées

- Videz les compartiments.
- Débrancher l'appareil de la prise de courant.
- Nettoyer les 2 compartiments et les essuyer.
- Laisser la porte ouverte pour empêcher la formation de mauvaises odeurs ou de moisissures.



- ☑ Desconectar siempre el aparato de la toma de corriente, antes de efectuar cualquier operación de limpieza.
- ☑ Ninguna protección (rejilla de cable, cárter) debe ser quitada por personal no calificado: Evite absolutamente hacer funcionar el aparato sin estas protecciones.

Para la limpieza de todas las partes plásticas y la guarnición de la puerta:

- ☑ No use abrasivos ni detergentes de ningún tipo.
- Use exclusivamente una solución de bicarbonato de sodio en agua tibia en 2 litros de agua.

1 Limpieza del condensador

- Debe realizarse por lo menos dos veces al año.

- Utilice un aspirador para uso doméstico o un cepillo. Un condensador sucio influye negativamente en el aparato reduciendo sus prestaciones.

Para ausencias prolongadas

- Vacíe los compartimentos.
- Desconecte el aparato de la red eléctrica.
- Limpie ambos compartimentos y séquelos.
- Deje abiertas las puertas para impedir la formación de malos olores o moho.



- ☑ Desligue sempre o aparelho da tomada de corrente, antes de fazer qualquer trabalho de limpeza.
- ☑ Nenhuma protecção (grelha, cobertura de protecção) deverá ser removida por pessoal não qualificado: Evitar absolutamente o funcionamento do aparelho sem estas protecções.

Para a limpeza interior de todos os elementos componentes de plástico e da junta de vedação da porta

- ☑ Nunca usar produtos abrasivos nem detergentes, sejam de que tipo forem!
- Utilizar exclusivamente solução de bicarbonato de sódio em água morna: 2 colheres para 2 litros de água.

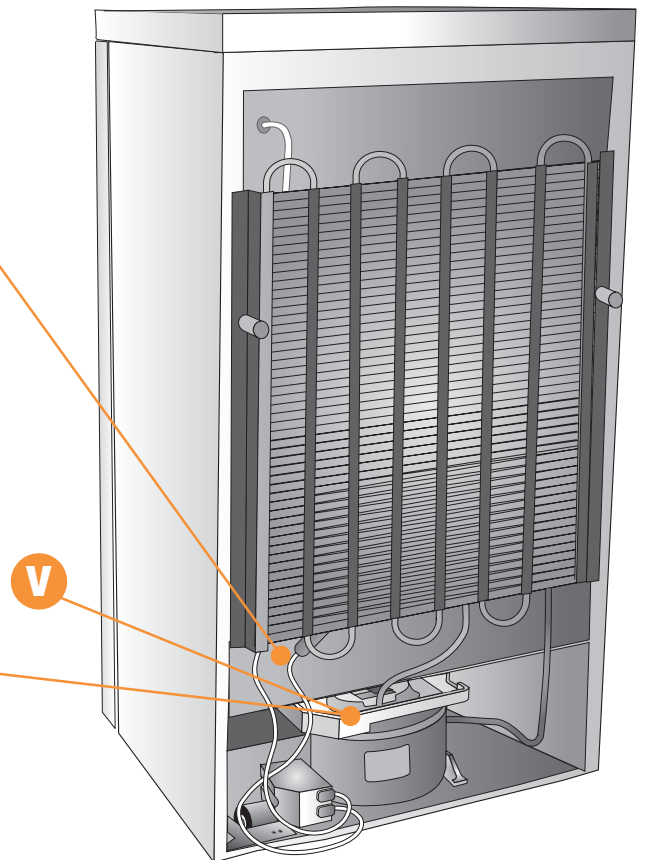
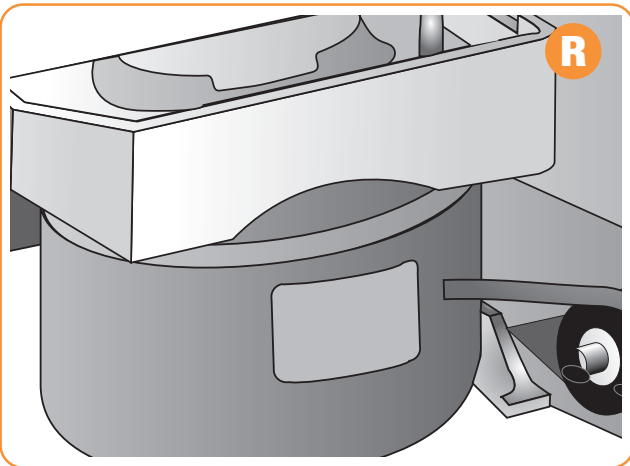
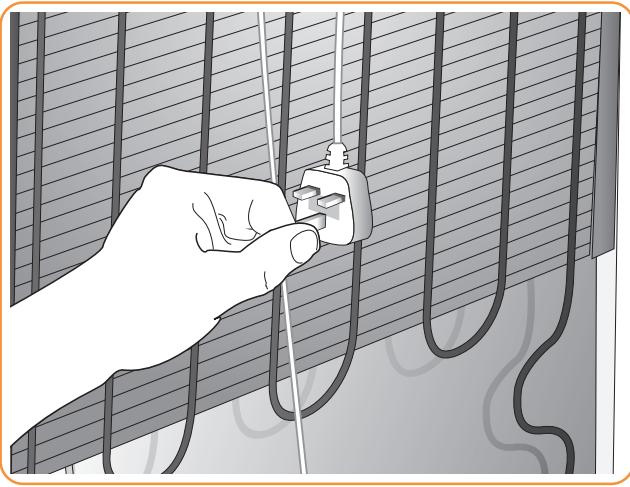
1 Limpeza do condensador

- A fazer , pelo menos, duas vezes por ano.

- Utilize um aspirador para uso doméstico ou uma escova. A sujidade do condensador influi negativamente no aparelho, reduzindo-lhe o rendimento.

Para ausências prolongadas

- Esvazie os compartimentos.
- Desligue o aparelho da corrente eléctrica.
- Limpe os dois compartimentos e seque-os.
- Deixe as portas abertas para impedir a formação de cheiros desagradáveis ou mofo.



Pulizia scarico acqua

Contemporaneamente alla pulizia del condensatore, verificate che il tubo **R** di scarico, sia libero da ostruzioni.

Cavo di alimentazione

- Ispezionate periodicamente il cavo di alimentazione al fine di controllare la sua integrità.
- Nel caso di cavo danneggiato, non utilizzate l'apparecchio e non tentate la riparazione ma rivolgetevi a personale qualificato per la sua sostituzione.



Cleaning the water drain

When cleaning the condenser, check that the rear drain pipe **R** is not blocked.

Power supply cable

- Periodically inspect the power cable to check its condition.
- If the cable is damaged, do not use the appliance and do not attempt any repairs. Call a qualified technician to replace the faulty cable.

Reinigung des Wasserabflusses

Wenn Sie den Kondensator reinigen, prüfen Sie ob der Wasserabflussschlauch **R** sauber und frei von Verunreinigungen ist.

Stromkabel

- Kontrollieren Sie das Stromkabel in regelmäßigen Abständen auf dessen Unversehrtheit.
- Ist das Stromkabel beschädigt, darf das Gerät nicht verwendet werden; versuchen Sie keinesfalls eine Reparatur vorzunehmen, sondern lassen das Kabel von autorisiertem Personal austauschen.



Nettoyage évacuation eau

En même temps que le nettoyage du condenseur, vérifier si le tuyau **R** d'évacuation de l'eau est bouché.

Câble électrique

- Contrôler périodiquement l'intégrité du câble électrique.
- En cas de câble endommagé, ne pas utiliser l'appareil et ne pas essayer de le réparer mais faire remplacer le câble uniquement par du personnel qualifié.



Limpieza descarga agua

Conjuntamente a la limpieza del congelador, verifique que el tubo de descarga **R** esté libre de obstrucciones.

Cable de alimentación

- Inspeccione periódicamente el cable de alimentación con el fin de controlar su integridad.
- En caso de cable estropeado, no utilice el aparato y no intente una reparación, diríjase a personal calificado para su sustitución.

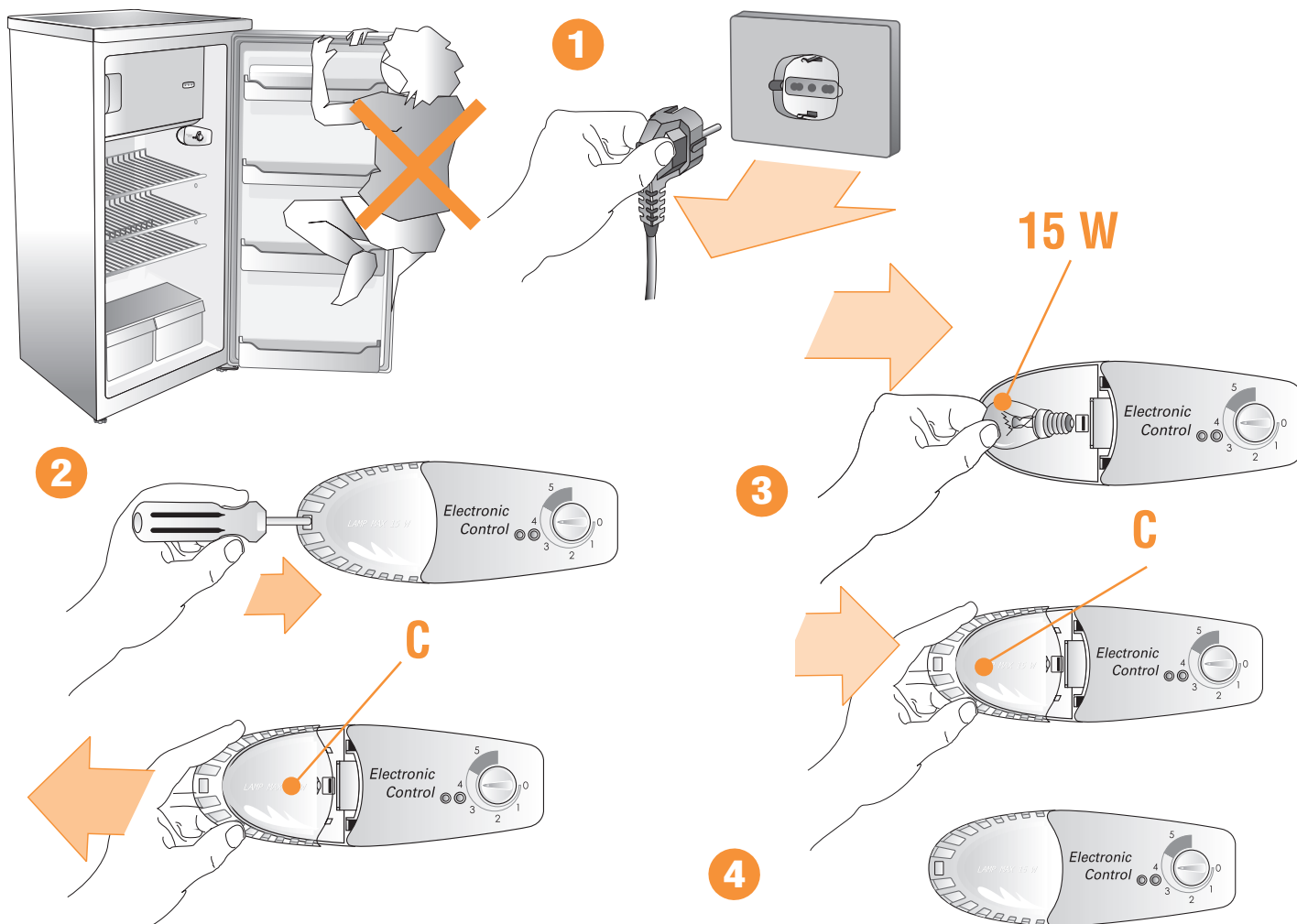


Limpeza do escoamento de água

Simultaneamente com a limpeza do condensador, verifique se o tubo de escoamento, **R** está desimpedido, sem obstruções.

Cabo de alimentação

- Inspeccione o cabo de alimentação periodicamente para ver se está íntegro.
- Se o cabo estiver danificado, não utilize o aparelho nem tente consertá-lo. Contacte um técnico qualificado e mande-o substituir.

**1) L'apparecchio non funziona**

- C'è un'interruzione di corrente?
- La spina è ben inserita nella presa di corrente?
- Il cavo di alimentazione è danneggiato?
- L'impostazione della temperatura è corretta?

2) La temperatura all'interno dei compartimenti non è sufficientemente bassa

- Le porte chiudono correttamente?
- L'apparecchio è installato vicino ad una sorgente di calore?
- L'impostazione della temperatura è corretta?
- Il condensatore è pulito?

3) La temperatura all'interno del comparto frigorifero è troppo bassa

- Il termostato è sulla posizione corretta?

4) L'apparecchio è eccessivamente rumoroso

- L'apparecchio è in contatto con altri mobili, o oggetti?
- I tubi nella parte posteriore si toccano o vibrano?
- L'apparecchio è ben livellato?

5) La luce interna non funziona

- Controllate prima il punto 1, poi: **SOSTITUZIONE LAMPADA.**
- Disinserite l'apparecchio dalla rete elettrica.
- Togliete il coperchio **C** della lampadina.
- Controllate la lampadina e sostituirla se necessario con una nuova (per la potenza vedere il vattaggio indicato in figura); rimontate il coperchio **C**.

6) C'è acqua sul pavimento

- La vaschetta **V** è ben inserita a contatto della superficie del compressore?
- Il tubo di scarico **R**, a sua volta, è ben inserito nella vaschetta?

**1) The appliance does not work.**

- Is there a power cut?
- Is the plug inserted properly in the mains socket?
- Is the power supply cable damaged?
- Is the temperature setting correct?

2) The temperature inside the compartments is not low enough.

- Do the doors close properly?
- Is the appliance installed near to a heat source?
- Is the temperature setting correct?
- Is the condenser clean?

3) The temperature inside the fridge compartment is too low.

- Is the thermostat in the right position?

4) The appliance is very noisy.

- Is the appliance in contact with other furniture or objects?
- Are the pipes on the back touching or vibrating?
- Is the appliance level?

5) The interior light does not work

- First check point 1, then: **REPLACING THE LIGHT BULB.**
- Disconnect the appliance from the mains electricity supply.
- Remove light bulb cover **C**.
- Check the bulb and replace if necessary (for the bulb rating, refer to the figure). Replace cover **C**.

6) There is water on the floor

- Is tray **V** inserted correctly and in contact with the compressor?
- Is drain pipe **R** correctly inserted in the tray?



1) Das Gerät funktioniert nicht

- Liegt ein Stromausfall vor?
- Ist der Stecker richtig eingesteckt?
- Ist das Stromkabel beschädigt?
- Ist die Temperatur korrekt eingestellt?

2) Die Temperatur im Inneren der Abteile ist nicht ausreichend tief

- Schließen die Türen einwandfrei?
- Wurde das Gerät in der Nähe einer Wärmequelle aufgestellt?
- Ist die Temperatur korrekt eingestellt?
- Ist der Kondensator sauber?

3) Die Temperatur im Innern des Kühlteils ist zu tief

- Ist der Thermostat korrekt eingestellt?

4) Das Gerät ist ungewöhnlich laut

- Berührt das Gerät andere Möbel oder Gegenstände?
- Berühren sich die Rohre auf der Rückseite oder vibrieren sie?
- Ist das Gerät korrekt ausgerichtet?

5) Die Innenbeleuchtung funktioniert nicht

- Überprüfen Sie zunächst den Punkt 1, danach: **AUSTAUSCH DER LAMPE**
- Das Gerät vom Stromnetz trennen.
- Die Abdeckung **C** der Lampe entfernen.
- Die Lampe kontrollieren und gegebenenfalls durch eine neue ersetzen (zwecks Leistung siehe die Wattangabe in der Abbildung). Den Deckel **C** wieder montieren.

6) Am Fußboden ist Wasser

- Ist die Wanne **V** ordnungsgemäß platziert und berührt sie die Oberfläche des Kompressors?
- Ist der Wasserabflussschlauch **R** ordnungsgemäß in die Wanne eingefügt?



1) L'appareil ne fonctionne pas.

- Est-ce qu'il y a une coupure de courant ?
- Est-ce que la fiche est bien branchée à la prise de courant ?
- Est-ce que le câble électrique est endommagé ?
- La programmation de la température est-elle correcte ?

2) La température à l'intérieur des compartiments n'est pas assez basse.

- Est-ce que les portes se ferment correctement ?
- Est-ce que l'appareil est installé près d'une source de chaleur ?
- La programmation de la température est-elle correcte ?
- Est-ce que le condenseur est propre ?

3) La température à l'intérieur du réfrigérateur est trop basse.

- Est-ce que le thermostat est sur la position correcte ?

4) L'appareil fait trop de bruit

- Est-ce que l'appareil touche d'autres meubles ou objets ?
- Est-ce que les tuyaux à l'arrière se touchent ou vibrent ?
- Est-ce que l'appareil est bien mis à niveau ?

5) L'éclairage interne ne fonctionne pas

- Contrôler d'abord le point 1, puis : **REPLACEMENT DE L'AMPOULE.**
- Débrancher l'appareil de la prise de courant.
- Enlever le couvercle **C** de l'ampoule.
- Vérifier l'ampoule et au besoin, la remplacer par une ampoule neuve (pour la puissance, voir le voltage indiqué dans la figure) ; remonter le couvercle **C**.

6) Il y a de l'eau par terre

- Le bac **V** est-il bien inséré au contact de la surface du compresseur ?
- Le tuyau d'évacuation **R**, à son tour, est-il bien inséré dans le bac ?



1) El aparato no funciona

- ¿Hay una interrupción de corriente?
- ¿El enchufe está colocado bien en la toma de corriente?
- ¿El cable de alimentación está dañado?
- ¿La implementación de la temperatura está correcta?

2) La temperatura del interior de los compartimentos no es lo suficientemente baja

- ¿Las puertas se cierran correctamente?
- ¿El aparato está instalado cerca de una fuente de calor?
- ¿La implementación de la temperatura está correcta?
- ¿El condensador está limpio?

3) La temperatura al interior del compartimento refrigerador está demasiado baja

- ¿El termostato está en la posición correcta?

4) El aparato hace demasiado ruido

- ¿El aparato está en contacto con otros muebles o con otros objetos?
- ¿Los tubos en la parte de atrás, se tocan o vibran?
- ¿El aparato está bien nivelado?

5) La luz interna no funciona

- Controlar antes el punto 1 y, después: **SUSTITUCIÓN DE LA BOMBILLA.**
- Desconecte el aparato de la corriente eléctrica.
- Quite la tapa **C** de la bombilla.
- Controle la bombilla y sustitúyala, si es necesario, con una nueva (para la potencia ver el voltaje indicado en la figura); monte nuevamente la tapa **C**.

6) Hay agua en el piso

- ¿La cubeta **V** está bien insertada en contacto con la superficie del compresor?
- ¿El tubo de descarga **R**, a su vez, está bien introducido en la cubeta?



1) O aparelho não funciona.

- Há interrupção de corrente?
- A ficha está bem adaptada na tomada de corrente?
- O cabo de alimentação está danificado?
- A temperatura está bem regulada?

2) A temperatura no interior dos compartimentos não é suficientemente baixa.

- As portas fecham bem?
- O aparelho está instalado perto de uma fonte de calor?
- A temperatura está bem regulada?
- O condensador está limpo?

3) A temperatura no interior do compartimento frigorífico é demasiado baixa.

- O termóstato está na posição certa?

4) O aparelho é excessivamente ruidoso

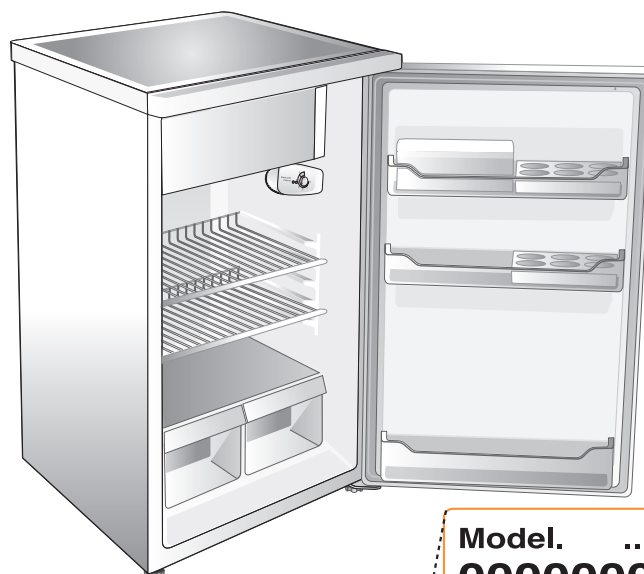
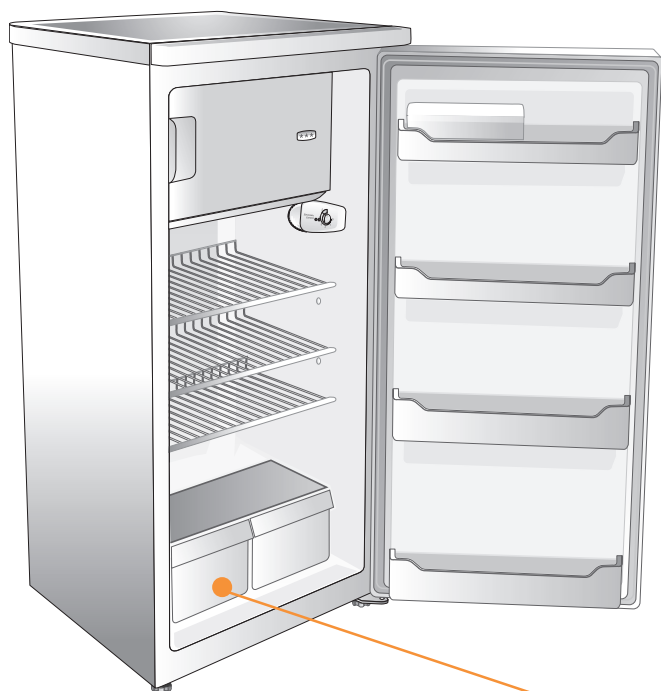
- O aparelho está em contacto com outros móveis ou objectos?
- Os tubos na parte posterior tocam-se ou vibram?
- O aparelho está bem nivelado?

5) A luz interior não funciona

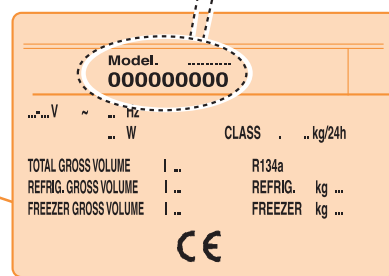
- Verifique primeiro o ponto 1, depois: **SUBSTITUIÇÃO DA LÂMPADA.**
- Desligue o aparelho da corrente eléctrica.
- Tire a tampa **C** da lâmpada.
- Inspeccione a lâmpada e, se necessário, substitua-a por uma nova (para a potência veja o valor de watts indicado na figura); monte de novo a tampa **C**.

6) Há água no pavimento

- O recipiente **V** está bem colocado em contacto com a superfície do compressor?
- O tubo de escoamento **R** está bem inserido no recipiente?



Model.
00000000



38



SERVIZIO ASSISTENZA TECNICA

IT

Prima di contattare il Servizio Assistenza:

- Verificate se è possibile eliminare da soli i guasti (vedere "Guida Ricerca Guasti").
- Riavviate l'apparecchio per accertarvi che l'inconveniente sia stato eliminato. Se il risultato è negativo, disinserite nuovamente l'apparecchio e ripetete l'operazione dopo un'ora.

Se l'apparecchio non funziona bene o addirittura non funziona affatto prima di chiedere l'intervento di un tecnico, nel vostro interesse, controllate che:

- la spina sia bene inserita nella presa di corrente;
- ci sia tensione nella linea elettrica;
- la temperatura sia impostato correttamente;
- le chiusure delle porte siano perfette;

- la tensione di alimentazione corrisponda a quella dell'apparecchio ($\pm 6\%$).
- Se il risultato è ancora negativo, contattate il Servizio Assistenza.

Comunicare:

- il tipo di guasto
- il modello
- Il numero di matricola



TECHNICAL ASSISTANCE SERVICE

GB

Before contacting the Assistance Service:

- Check whether it is possible to rectify the problem by referring to the "Troubleshooting" guide.
- Restart the appliance to check whether the problem has been resolved. If the problem still exists, disconnect the appliance from the mains electricity supply and repeat the operation after one hour.

If the appliance is not working properly or not working at all, before calling the Technical Assistance Service check that:

- The plug is inserted properly in the mains socket.
- The mains supply is working.
- The temperature is set correctly.
- The doors close properly.
- The power supply voltage corresponds to that of the appliance ($\pm 6\%$).

- If the problem still exists, call the Assistance Service.

Inform the Assistance Service of:

- The type of malfunction
- The appliance model
- The serial number

Bevor Sie den technischen Kundendienst anrufen:

- Prüfen Sie, ob Sie die Störung anhand der oben aufgeführten Fragen alle beheben können (Kapitel "Funktionsstörungen").
 - Schalten Sie das Gerät erneut ein, um festzustellen, ob der Defekt behoben wurde. Ist das Ergebnis negativ, dann schalten Sie das Gerät wieder aus und wiederholen Sie den Vorgang noch einmal nach einer Stunde.
- Wenn das Gerät nicht richtig oder gar nicht funktioniert, überprüfen Sie in Ihrem Interesse noch einmal, bevor Sie den technischen Kundendienst rufen, ob:
- der Stecker richtig in der Steckdose sitzt;
 - die elektrische Leitung unter Spannung steht;
 - die Temperatur korrekt eingestellt ist;
 - die Türen perfekt schließen;

- die Speisespannung mit der des Geräts ($\pm 6\%$) übereinstimmt;
- wenn das Resultat wieder negativ ausfällt, kontaktieren Sie bitte den Kundendienst.

Geben Sie an:

- Die Art der Störung
- Das Modell
- Die Seriennummer



Avant de contacter le Service Après-Vente :

- Vérifier s'il est possible d'éliminer la panne (Voir "PANNES ET REMEDES")
 - Remettre l'appareil en marche pour vérifier que le problème a bien été éliminé. Dans le cas contraire, débrancher à nouveau l'appareil et répéter l'opération une heure après.
- Si l'appareil ne fonctionne pas bien ou pas du tout, avant même d'appeler un technicien pour une intervention et dans votre intérêt, n'oubliez pas de contrôler que :
- La fiche est bien branchée à la prise de courant ;
 - Il y a du courant sur le réseau électrique ;
 - La température est programmée correctement ;
 - Les portes ferment de façon parfaite ;

- La tension électrique correspond à celle de l'appareil ($\pm 6\%$).
- Si l'appareil ne fonctionne toujours pas, contacter le Service Après-Vente.

N'oubliez pas de communiquer :

- le type de panne
- le modèle
- le numéro de matricule.



Antes de ponerse en contacto con el Servicio de Asistencia:

- Compruebe si puede eliminar usted mismo las averías (ver capítulo "Guía para la búsqueda de averías").
 - Ponga de nuevo en marcha el aparato para comprobar que el inconveniente ha sido eliminado. Si el resultado es negativo, desconecte el aparato y repita la operación nuevamente después de una hora.
- Si el aparato no funciona bien o no funciona para nada, antes de pedir la intervención de un técnico, por su mismo interés, controle que:
- El enchufe esté bien conectado en la toma de corriente;
 - Que haya tensión en la línea eléctrica;
 - La temperatura esté implementada correctamente;
 - Los cierres de las puertas estén perfectos;
 - La tensión de alimentación corresponda a aquella del aparato ($\pm 6\%$);

- Si el resultado sigue siendo negativo, llame al Servicio de Asistencia.

Comunicar:

- El tipo de avería,
- El modelo.
- El número de matrícula.



Antes de contactar o Serviço de Assistência:

- Verifique se é possível eliminar sozinho a avaria (consulte "Guia para Pesquisa de Avarias").
 - Ligue de novo o aparelho para se certificar de que o inconveniente foi eliminado. Em caso negativo, desligue de novo o aparelho e repita a operação uma hora mais tarde.
- Se o aparelho não funcionar bem ou não funcionar mesmo, antes de pedir a intervenção de um técnico verifique, para seu interesse, se:
- A ficha está bem adaptada na tomada de corrente;
 - Há tensão na linha elétrica;
 - A temperatura está bem regulada;
 - As portas fecham perfeitamente;
 - A tensão de alimentação corresponde à do aparelho ($\pm 6\%$).

- Se o resultado continuar a ser negativo contacte, então, o Serviço de Assistência.

Comunique:

- Qual o tipo de avaria
- O modelo do aparelho
- O número de série

A series of horizontal dotted lines for writing notes.

A series of horizontal dotted lines for writing notes.

